

AU QUOTIDIEN

SOCIAL

CADRE DE VIE

TRAVAUX

CULTURE



ORGANIGRAMME

BASE DE LOISIRS

INFOS VILLE

TRAVAUX CULTURE VIE ASSOCIATIVE LISTE ASSOCIATIVE ORGANIGRAMME

# La Ferté-Macé

informations



## BULLETIN MUNICIPAL

n°21 / Juin 2008



## LE NOUVEAU CONSEIL MUNICIPAL



■ ■ ■ CULTURE ET LOISIRS

Le programme  
des animations – saison 2008

■ ■ ■ VIE DE LA COMMUNE

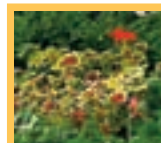
Les grands axes des projets  
de l'équipe municipale

■ ■ ■ VIE ASSOCIATIVE

Le service de portage  
de repas à domicile

■ ■ ■ ÉVÉNEMENTS

Marché  
aux fleurs



## SOMMAIRE

□ ÉDITORIAL	1
□ VIE DE LA COMMUNE	2
□ ÉVÉNEMENTS	14
□ ÉDUCATION JEUNESSE	17
□ PETITE ENFANCE	20
□ CULTURE LOISIRS	21
□ PAGE DE L'OPPOSITION	26
□ VIE ASSOCIATIVE	29
□ COMMUNE AU QUOTIDIEN	30

## INFORMATIONS

Bulletin municipal de la ville de La Ferté-Macé  
Tirage : 3 300 exemplaires - Parution semestrielle

Directeur de publication :  
**Jacques DALMONT, Maire**

Rédaction - Conception :  
**Sabrina BIODORE**  
et Services Affaires Générales  
Tél. 02 33 14 00 40

Réalisation et Impression :  
**Compédit Beaugard**  
Zone industrielle Beaugard • 61600 La Ferté-Macé  
Tél. : 02 33 37 08 33 • [www.compedit-beaugard.fr](http://www.compedit-beaugard.fr)

Dépôt légal : à parution  
Publiés : en noir et blanc 55 € pour 2 parutions  
en couleur à partir de 130 € pour 1 parution

Site internet : [www.lafertemace.fr](http://www.lafertemace.fr)

**Crédit photos :**  
Couverture : photo centrale • Maxime Lebogot ; Marché aux fleurs • Sabrina Biodore ; Travaux • Guy Féron  
PAGE 1 : Maxime Lebogot ; PAGE 4 : Maxime Lebogot ; PAGES 8 Et 9 : Nicole Mottin ; PAGES 11 À 13 : Guy Féron ; PAGES 14 Et 15 : Télérthon - Salon de l'habitat - Exposition de voitures anciennes • Nicole Mottin ; Fête interculturelle - Carnaval - Marché aux fleurs • Sabrina Biodore ; PAGE 16 : Nouveaux commerces • Sabrina Biodore ; Distinctions et départ en retraite • Nicole Mottin ; PAGES 17 Et 18 : Centre de Loisirs ; PAGE 20 : Service petite enfance ; PAGE 22 : Sabrina Biodore ; PAGE 27 : Centre aquatique.



LE MAIRE  
Jacques DALMONT

»»» Mon équipe et moi-même remercions sincèrement les électrices et les électeurs qui nous ont fait confiance, en nous élisant au 1<sup>er</sup> tour de l'élection municipale du 9 mars 2008.

Vous verrez dans ce 1<sup>er</sup> bulletin l'organisation de notre municipalité mise en place dès les premiers jours de notre installation, basée sur la définition des responsabilités des différents adjoints, au travers de la constitution des commissions.

Le dialogue que nous avons engagé avec la population au cours de la campagne électorale sera à la base de notre action municipale. C'est ce dialogue qui nourrira la construction des décisions, même si au final elles devront faire l'objet d'un arbitrage. L'intérêt général ne se réduit pas à l'addition des intérêts particuliers. Ce dialogue sera également le fil conducteur de nos relations avec la communauté de communes.

Les commissions, déjà au travail, mènent une réflexion sur les différents sujets qui les concernent. Vous en trouverez les thèmes principaux dans les pages qui suivent.

Nous avons déjà été amenés à prendre des décisions concrètes pour la vie des fertoises et des fertois. C'est ainsi que je suis directement intervenu sur les dossiers suivants :

**L'aménagement du centre ville :** dès le 7 avril nous avons invité les commerçants du centre-ville à discuter sur les aménagements en cours. Les contacts qui se sont poursuivis, nous ont permis le 2 juin, de présenter des modifications substantielles, correspondant mieux aux attentes : accès direct de la rue de la Barre vers la place Leclerc, suppression de l'axe de transit rue de la Victoire-rue de la Teinture, maintien d'espaces piétonniers. Le projet a été ensuite affiné. L'ensemble des conseillers municipaux, et le président de la Communauté de Commune (maître d'ouvrage), ont participé à cette réunion. Les discussions ont parfois été animées, signe incontestable d'une démocratie participative vivante.

**La fermeture de classes :** dès la fin mars, l'éducation nationale nous informait de son projet de fermeture de classe à l'école élémentaire Jacques Prévert. Aussitôt, en relation avec les parents d'élèves, nous avons argumenté pour obtenir le maintien du poste s'il y a stabilité des effectifs. Il en est de même pour l'école maternelle Charlie Chaplin. Le rendez-vous est pris en septembre.

**Le fête des voisins :** depuis 1999, c'est une fête nationale, et l'an dernier, 560 communes ont organisé leur fête, dans toute la France. Au-delà des projets lourds en investissement, c'est ce type d'action qui construit la vie sociale, renforce les liens de proximité, et lutte contre l'anonymat et l'isolement des personnes.

Je vous laisse maintenant découvrir le premier bulletin municipal de notre mandature. Je vous renouvelle mes remerciements pour la confiance que vous nous avez accordée. Nous saurons en être dignes pour faire avancer notre ville et son territoire.



## LES ÉLECTIONS MUNICIPALES CANTONALES

### Les élections municipales et cantonales les 9 et 16 mars 2008.

Sur la commune, les votes ont été déterminants dès le premier tour, pour les élections municipales. Le 9 mars 2008, donc, les électeurs fertois ont voté pour un changement de municipalité.

Les suffrages ont été favorables à Jacques Dalmont.



« José Collado a succédé le 16 mars à Daniel Miette, en tant que conseiller général.

La municipalité se félicite du taux de participation à ces élections : 3 030 votants pour les municipales et 2 784 pour les cantonales.

### LES RÉSULTATS :

La liste de Jacques Dalmont est arrivée en tête dans chaque bureau de vote.

#### Municipales

Liste Jacques Dalmont : **La Ferté-Macé, solidaire et vivante**

Bureau n° 1 Marché couvert Place de la République	588 voix
---	----------

Bureau n° 2 École Charles Perrault	902 voix
---------------------------------------	----------

Bureau n° 3 Centre Jacques Prévert	815 voix
---------------------------------------	----------

Bureau n° 4 Marché couvert Bureau de police	727 voix
---	----------

#### Cantonales

José Collado	1 813 voix
--------------	------------

CHARPENTE  
COUVERTURE  
ZINGUERIE

VELUX



"Beausoleil"  
61600 Saint-Maurice du Désert

Tél. : 02 33 37 36 67  
Fax : 02 33 38 87 11  
Port. : 06 07 52 06 98

Site : [www.romain-couverture.fr](http://www.romain-couverture.fr)





## ■◀. LES CONSEILS MUNICIPAUX

**Le nouveau conseil s'est réuni pour la première fois, le samedi 15 mars.**

Le Conseil municipal du 15 mars a donné lieu à l'élection du maire et des adjoints. Ils ont été élus avec 22 voix sur 29.

Le Conseil municipal du 27 mars avait pour objet principal, la désignation des élus au sein des commissions et organismes extérieurs.

Le Conseil municipal du 23 avril a mis en avant les problèmes de fermeture de classes dans les écoles maternelles J. Prévert et Charlie Chaplin, ainsi que les écoles élémentaires Prévert et Paul Souvray :

- ◆ Ecole maternelle Charlie Chaplin : retrait révisable d'un emploi
- ◆ Ecole maternelle Jacques Prévert : retrait révisable d'un demi emploi
- ◆ Ecole élémentaire Jacques Prévert : Retrait d'un emploi, affectation d'un quart d'emploi en soutien
- ◆ Ecole élémentaire Paul Souvray : Affectation d'un quart d'emploi en soutien.

Le Conseil a pris acte des postes révisables. Ces postes devront être maintenus en cas d'effectifs constants à la rentrée de septembre.

**Les Conseils municipaux se dérouleront généralement le dernier lundi de chaque mois.**



# TTA

**Terrassement Transport Andrieu - Joué-du-Bois - 02 33 37 22 06 - [www.tta-61.com](http://www.tta-61.com)**

Nous sommes à votre service pour : vos travaux d'assainissement, d'empierrement ; la réalisation de votre cour en gravillon ou en enrobé ; la location d'engins et la vente de matériaux de carrière.



# JACQUES DALMONT

**Le maire**



**Noëlle POIRIER**

1<sup>re</sup> adjointe, chargée de la santé et vie quotidienne



**Michel MARY**

adjoint, chargé de la culture, des loisirs et de l'éducation (2<sup>nd</sup> degré)



**Jean-Luc DELAHAIE**

chargé de l'environnement



**Thérèse LETINTURIER**

chargée de la solidarité et de l'éducation (1<sup>er</sup> degré)



**Marie-France LUCAS**

chargée du sport



**Guy FÉRON**

chargé des travaux



**Brigitte RADIGUÉ LOUVEL**



**Marie-Claire BOUDANT**



**Franck QUÉRU**



**Annick JARRY**



**Jacques LEBIGOT**



**Catherine CHORIN**

**liste : Proximité et action pour La Ferté-Macé (5 sièges)**



**Pierre DEVALLOIS**



**Nicole MOTIN**



**Paulette RAMOND**



**Yves JEANNE**



**Jacqueline BLONDEEL**



**liste : La Ferté-Macé, solidaire et vivante** (22 sièges)

## LES ADJOINTS



Yves LE PAPE  
chargé de l'urbanisme  
et du tourisme



Sabrina BIODORE  
chargée de l'information  
et de la communication

## LES CONSEILLERS DÉLÉGUÉS RATTACHÉS AU MAIRE



Jacky CLÉMENT  
chargé du budget  
et des finances



Didier THÉVENARD  
chargé du logement

## LES CONSEILLERS MUNICIPAUX



Claude ROYER



Christian  
VAN AERDEN



Danielle LETISSIER



Martine QUENTIN



Thierry GIBIER

**liste : Union pour un nouvel élan fertois** (2 sièges)

## L'OPPOSITION



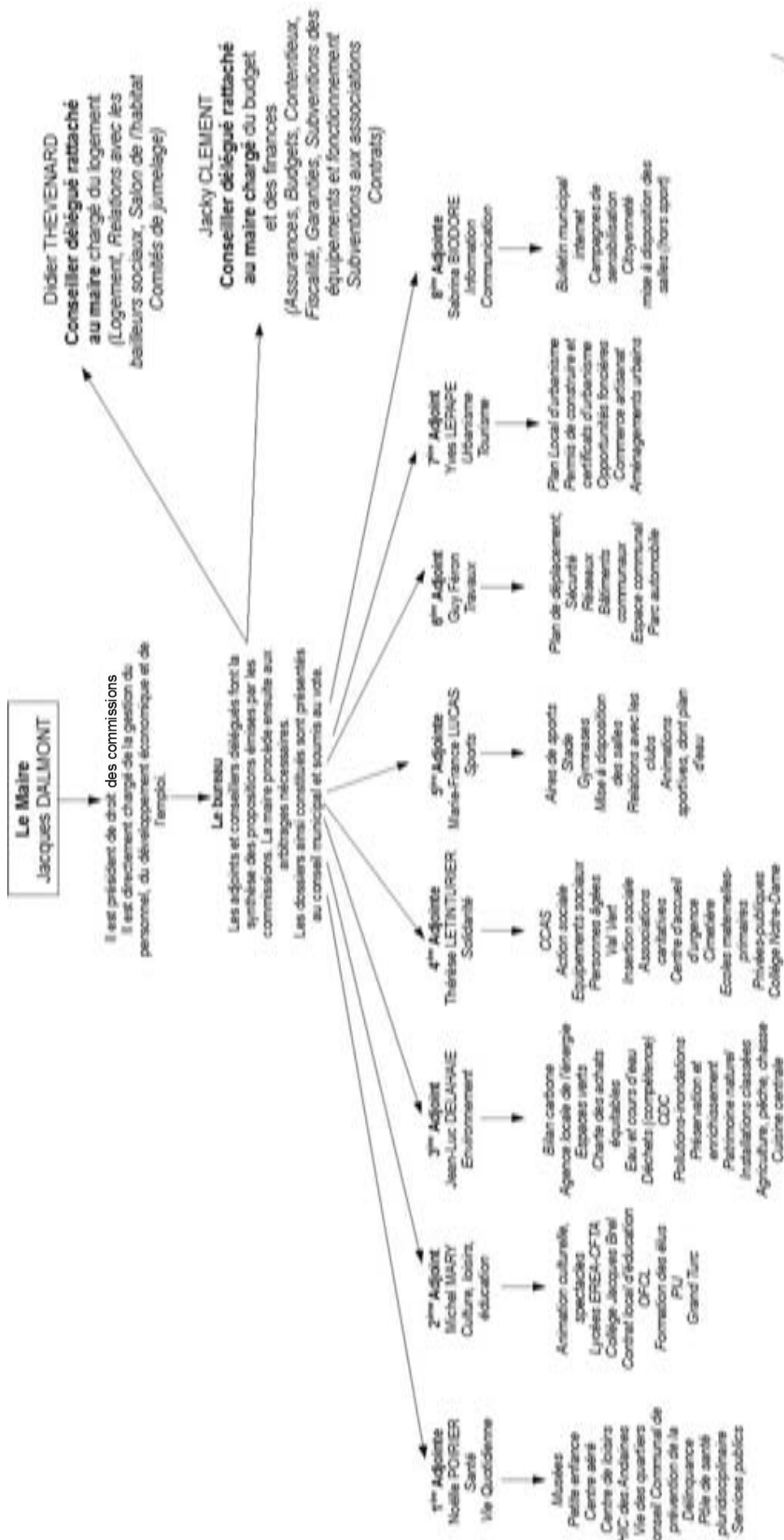
Philippe LE PETIT



Anne-Marie  
BEAUVAIS



# ÉLECTIONS MUNICIPALES



## Les commissions

Les commissions sont animées par un adjoint.  
Elles préparent les dossiers, formulent des propositions et des avis.  
L'ensemble des missions inhérentes à la municipalité est ainsi étudié.



# ■ LE POINT SUR LA COMMUNAUTÉ DE COMMUNES

Les élections du président et des délégués du conseil communautaire se sont déroulées le 18 avril 2008. Le nouveau maire de La Ferté-Macé, Jacques Dalmont s'est porté candidat à la présidence de la communauté de communes. Suite aux résultats, le maire a souhaité faire paraître un communiqué aux habitants de la commune.

"Election du président et des vices-présidents à la communauté de communes : un déni de démocratie, une situation de blocage dont il faut sortir"

Au mois de mars dernier, nos concitoyens ont élu au suffrage universel direct leurs conseillers municipaux. Ceux-ci ont désigné non seulement leur maire, mais également leurs délégués à la communauté de communes. Le 18 avril dernier, ils étaient réunis pour élire le président, ainsi que les quatre vices-présidents.

Du fait des résultats des différentes élections, et pour tenir compte de la demande de renouvellement de la politique locale, j'ai donc présenté ma candidature à la présidence de la CDC.

La majorité des délégués communautaires n'a malheureusement pas tenu compte de la signification du suffrage universel, puisque le président sortant, Daniel Miette a été élu avec 23 voix sur 37.

Le vote des électeurs a donc été détourné par la majorité des délégués communautaires, pour l'amener sur le terrain politique, le réduisant à un affrontement "droite-gauche".

J'en prends acte et en accepte le résultat. Les électeurs jugeront.

J'ai ensuite présenté ma candidature au poste de premier vice-président, exprimant ainsi mon souhait de voir La Ferté-Macé participer activement à l'intercommunalité, à la place qui doit être la sienne, en tant que ville centre.

Monsieur Daniel Miette ne l'a pas souhaité.

Il avait par contre réservé, pour le représentant de La Ferté-Macé, la troisième vice-présidence.

Ne souhaitant pas endosser le rôle de subordonné, je n'ai pu accepter.

Ce mode de fonctionnement ne correspond pas à la conception que j'ai de la vie démocratique, où les décisions doivent être le résultat d'un dialogue

authentique. C'est la raison profonde de ma candidature.

Toutefois, je reste animé par la nécessité de donner toutes ses lettres de noblesse à notre territoire. La Ferté-Macé doit y jouer un rôle moteur, et la communauté de communes ne serait rien sans sa ville centre.

Pour dynamiser les forces vives de notre territoire, il est indispensable que les habitants de La Ferté-Macé bénéficient d'un minimum de considération. Pour les fertois que je représente, cela passe par deux dispositions incontournables :

- une représentation cohérente au sein de l'assemblée communautaire, qui est déjà demandée depuis plusieurs années.

Actuellement, la commune dispose de sept délégués sur trente-sept, alors qu'elle représente 50 % de la population et apporte plus de 60 % des recettes fiscales de la CDC.

- la mise en place de la taxe professionnelle unique.

Quelles qu'en soient les raisons, notre commune ne possède aucune zone industrielle communautaire, et aucune en prévision.

La zone commerciale des Tesnières, les anciens locaux de l'usine Moche sont dans des impasses judiciaires... Pour assurer le développement, les entreprises sont contraintes de quitter le territoire communal. Ceci pénalise de manière anormale La Ferté-Macé et les contribuables fertois.

À ces conditions préalables, je participerai activement, avec l'ensemble de la population, à la construction d'un projet de territoire fédérateur.

Dans le cas contraire, les Fertoises et Fertois, peuvent être assurés que je mettrai tout en œuvre pour sortir de la situation de blocage dans laquelle se trouve actuellement plongé le pays fertois.

Jacques DALMONT

## Les délégués communautaires fertois :

Jacques DALMONT

Jean-Luc DELAHAIE

Brigitte RADIGUE LOUVEL

Claude ROYER

Christian VAN AERDEN

Didier THÉVENARD

Catherine CHORIN

Le 26 mai dernier, le Conseil municipal a voté cette délibération à l'unanimité.

Sur la base du recensement de la population, les représentants seraient au nombre de :

- 2 délégués jusqu'à 1 000 habitants

- puis 1 délégué par tranche de 500 habitants (au lieu de 1 par tranche de 1 500).

La commune serait représentée par 15 délégués au sein du conseil communautaire, en lieu et place des sept actuels. Deux représentants de l'opposition municipale siègeront au sein de la CDC.



# ■. LES GRANDS AXES

## Notre priorité : L'EMPLOI

**Le maire Jacques Dalmont a déjà de nombreux contacts avec les milieux économiques et a pris en charge ce dossier.**

Ce point sera traité dans un prochain bulletin municipal.

## LOGEMENT, HABITAT :

définir une politique du logement sur le territoire par :

♦ La collaboration étroite avec les bailleurs sociaux (Orne habitat, Sagim) permettra d'améliorer et élargir l'offre de logement sur la commune, notamment par la mise en place d'un programme de logement social de type pavillonnaire

♦ La recherche de terrains potentiellement constructibles pour diversifier l'offre et densifier la zone urbaine.

La commercialisation des lotissements de La Pommeraie et donner une orientation éco quartier au lotissement de La Barbère.

La relance de l'activité au centre ville doit participer à la rénovation de l'habitat.

♦ Quartier Jacques Prévert : reprise du dossier de demande de classement en Zone Urbaine Sensible. Ce classement entraînerait l'obtention de subventions amorçant ainsi les travaux d'amélioration du cadre de vie des habitants.

♦ Réflexion quant à l'organisation du Salon de l'Habitat



## CULTURE – LOISIRS ET ÉDUCATION :

**"la culture est une aventure humaine que nous voulons partager et mettre à la portée de chacun..."**

(extrait de notre journal de campagne électorale de mars 2008, page 12)

Conformément à l'engagement que nous avons pris, la commission culture-loisirs-éducation travaille à la concrétisation de cette affirmation majeure. Il importe, en premier lieu, que tous les Fertois s'informent sur les possibilités d'accès à la culture et aux loisirs déjà offerts.

### COMMENT CELA ?

♦ En se rendant au centre culturel du GRAND TURC, pour découvrir la richesse des différents modes d'accès à la lecture, à la musique, aux technologies nouvelles, qui sont à la disposition de tous les publics.

♦ En se renseignant sur les nombreuses activités proposées par l'OFFICE FERTOIS de la CULTURE et des LOISIRS, aussi bien au centre du GRAND TURC, qu'à celui de LA PÊLERAS (équitation) ou bien encore au centre d'animation du quartier Jacques PREVERT.

♦ Enfin, en étant attentifs aux annonces de spectacles, expositions, animations, rencontres qui sont régulièrement proposées à tous.

Exemples : - soirée dîner-ciné,

- ciné-débat,

- concerts offerts

par les professeurs de musique,

- spectacles,

- "Printemps de la chanson",

- "spectacles Jeune public"

### NOS ACTIONS :

**Une idée majeure : Faire du centre culturel du GRAND TURC, remarquablement situé au cœur de notre ville, un élément incontournable de rencontre**



# DES PROJETS DE L'ÉQUIPE MUNICIPALE

des Fertois, de réflexion, de loisirs, de promotion de la culture, de fête, d'étonnement..., un lieu indispensable au "BIEN VIVRE ENSEMBLE" que nous souhaitons développer.

Nous y travaillons avec conviction :

- ◆ La modernisation et la rénovation de ce centre font l'objet d'une étude avec la participation active des services municipaux concernés.
- ◆ La réflexion sur l'organisation d'une SAISON CULTURELLE "... adaptée à tous les publics et accessible par ses coûts financiers raisonnables..." (l'une de nos propositions de campagne électorale) digne de notre ville est en cours.
- ◆ Des animations sont prévues dans plusieurs quartiers, au centre Jacques PREVERT, au plan d'eau.

**ÉDUCATION :** Les établissements scolaires feront l'objet d'un dossier, dans une prochaine édition du bulletin municipal. Il permettra de faire découvrir la richesse des actions éducatives spécifiques, qui enrichissent les enseignements qui y sont dispensés.

La municipalité s'engagera par un soutien concret et efficace aux actions ainsi initiées.

L'engagement culturel veut être fort. Il le sera d'autant plus que les fertoises et les fertois s'y associeront.

La commission culture, loisirs et éducation.

## SOLIDARITÉ :

Soutenir et encourager les initiatives locales

- ◆ La commune dispose d'un tissu associatif local actif et dynamique. Un partenariat démontrant l'intérêt et le soutien de la municipalité est engagé.
- ◆ La semaine de la solidarité internationale du 16 au 23 novembre permettra de présenter les actions d'entraide déjà en place et de poursuivre la sensibilisation à ces problèmes humains mondiaux.

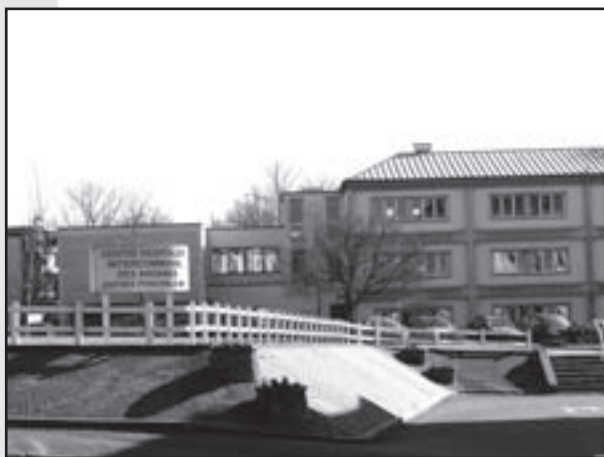
## PERSONNES ÂGÉES :

La résidence du Val Vert offre des conditions d'accueil sécurisantes et une structure à dimension humaine qu'il faut maintenir.

En collaboration avec le Conseil Général, l'accent sera mis sur le développement des aides aux personnes âgées : maintien à domicile, vie sociale.







## SANTÉ, VIE QUOTIDIENNE :

Le 6 mai, la municipalité a invité l'ensemble des professionnels de santé médicaux et paramédicaux de la Communauté de Communes à une première réunion afin d'entendre les attentes de tous, en présence du conseiller général José Collado et de Monsieur Gravelat, représentant de la Communauté de Communes (CDC).

Une deuxième réunion de travail, cette fois est prévue au début du mois de juillet, en présence des organismes signataires de la charte partenariale de mise en place des pôles de santé pluridisciplinaires (Union Régionale des caisses d'Assurance Maladie, Union Régionale des Médecins Libéraux, Conseil de l'Ordre), des professionnels de santé, des représentants de l'hôpital et du président de la CDC.

La commune dispose par ailleurs d'un cabinet médical. La précédente municipalité avait fait appel à une société de recrutement pour y installer un médecin. Pour l'instant, malgré plusieurs visites, cette recherche reste vaine.

## ENVIRONNEMENT :

### éduquer et sensibiliser

- ◆ Sensibilisation en milieu scolaire des équipes pédagogiques et propositions d'actions en direction des élèves.
- ◆ L'étude du plan de circulation permettra de faire cohabiter l'automobile avec d'autres modes de déplacement : piétons, cyclistes, cheval.
- ◆ Espaces verts : Le respect de l'environnement, dans les pratiques sera mis en avant, avec une surveillance particulière de la consommation d'eau, des dépenses énergétiques (chauffage des serres) et l'utilisation d'herbicides.
- ◆ Vigilance par rapport au tri sélectif, l'utilisation du papier et de produits respectueux de l'environnement.



## CUISINES ET BAINS D'ANDAINES



Place de la Gare - 32, avenue Thiers

61600 LA FERTÉ-MACÉ

*Projets personnalisés*

Tél. : **02 33 30 84 77**





# ■◀. URBANISME & TRAVAUX

## ROUTE DE FALAISE

Initiés par le précédent Conseil municipal, ces travaux d'aménagement de trottoirs, d'éclairage public et de réseau pluvial ont été entièrement réalisés. Ils rendront la vie des riverains plus agréable, notamment pour celles et ceux dont les habitations sont en contre-bas de la chaussée.

Une réflexion sur des aménagements complémentaires, de nature à sécuriser cette entrée de ville ainsi que le carrefour du Grand Ridrel, sera très prochainement engagée par les élus, en concertation avec le Conseil général, propriétaire de cette voie D 19, et la Communauté de communes du Pays fertois qui a la compétence : "Aménagement de voirie".



## QUARTIER JACQUES PRÉVERT

Nous irons dans les prochaines semaines, à la rencontre des habitants de ce quartier. Une étude sera lancée afin de lui redonner qualité de vie et convivialité. D'ores et déjà, nous avons prévu quelques améliorations de confort qui feront suite aux travaux d'aménagements des plates-formes recevant les déchets ménagers. En un premier temps, celles-ci permettront aux habitants de profiter, dans de meilleures conditions, de l'ombre estivale et des espaces de jeux, pour les enfants.

Le prochain Conseil municipal du lundi 30 juin se déroulera à la salle Jacques Prévert à 20h30 : C'est une nouvelle occasion de rencontre entre les habitants et les élus, venez nombreux !!!

# AMÉNAGEMENT DU CENTRE-VILLE

## Concilier Attractivité et Convivialité

Comme vous le savez, les travaux d'aménagement du Centre Ville ont débuté avant les élections municipales de mars dernier. Ils relèvent de la compétence de la Communauté de la Commune du Pays Fertois mais Monsieur le Maire a voulu, dès l'élection de la nouvelle Municipalité, mettre en place un véritable suivi de chantier et organiser une réelle concertation avec les commerçants et riverains.

Deux rencontres ont eu lieu, les 7 avril et 2 juin, en présence d'une centaine de personnes directement intéressées par cette réalisation vitale pour le développement et l'image de notre ville.

Cette concertation a suscité de nombreuses questions et suggestions sur les aménagements en cours ou restant à réaliser, et sur le futur plan de circulation.

C'est ainsi que Monsieur le Maire a pu proposer des modifications visant à rendre les rues d'Hautvie et de la Victoire, ainsi que la Place de l'Église, plus attractives et conviviales. Toutefois, il faut savoir que les commandes et livraisons de matériaux ont été effectuées avant notre élection et que nous sommes donc dans l'obligation de les utiliser.

Les travaux engagés doivent être terminés en octobre prochain, à l'exception de la Place de la Mairie.

Nous pourrions alors tester le plan de circulation et y apporter, éventuellement, les améliorations nécessaires.

Vous avez aussi remarqué, et souvent subi, les travaux de réfection des réseaux d'eau et d'assainissement qu'il fallait reprendre pour éviter des interventions ultérieures.

L'effacement de nombreuses lignes aériennes EDF est prévu dans le cadre de ces travaux.

Nous sommes conscients de la gêne que supportent les commerçants dans l'exercice de leur activité, ainsi que les riverains et les personnes qui veulent accéder au Centre Ville.

C'est pourquoi nous les remercions de leur compréhension, en espérant que le résultat sera à la hauteur des attentes de chacun et que notre Centre Ville redeviendra vivant et attractif.







## BASE DE LOISIRS PLAN D'EAU

Dès cet été, de nouveaux jeux seront installés sur la plage et des bancs supplémentaires seront posés.

L'équipe municipale réfléchit d'ores et déjà à l'évolution future de la base de loisirs afin de la rendre encore plus attractive.



### ÉTUDE IMMOBILIÈRE & COMMERCIALE



**Olivier HÉROUT**

Ancien Principal Clerc de Notaire  
Diplômé Droit Notarial des Affaires

*Gestion d'immeubles urbains et ruraux*  
*Transactions immobilières – Locations*

2, rue Pierre Neveu  
**61600 LA FERTÉ MACÉ**  
Tel : 02.33.37.73.73 – Fax : 02.33.37.73.75  
e-mail : [eic-herout@orange.fr](mailto:eic-herout@orange.fr) - site : [www.fnaim.fr/hr](http://www.fnaim.fr/hr)

Cartes professionnelles T n°61-140-64 G n° 61-140-65  
Garantie par la Caisse de la FNAIM, 89 rue de la Botte 75008 PARIS pour un montant de  
120.000 € (transactions) et 420.000 € (gestion)  
Numéro SIREN 394 640 239







## LÂCHER DE BALLONS DU **TÉLÉTHON**

*décembre  
2007*



*février  
2008*



## LE SALON DE **L'HABITAT**

## 46<sup>E</sup> ANNIVERSAIRE DU CEsSEZ-LE-FEU EN ALGÉRIE (AFN)

*19 mars 2008*



*4 avril 2008*

Le maire a reçu le nouveau président du Conseil Régional, Laurent BEAUVAIS, en présence de José COLLADO, nouveau conseiller général et Yannick SOUBIEN (Vice-président du conseil régional et maire de Taillebois)





11 avril  
2008



## CARNAVAL



Rendez-vous  
vendredi 3 avril 2009 !



4 mai  
2008

## EXPOSITION DE VOITURES ANCIENNES



## FÊTE INTERCULTURELLE

27 avril  
2008

ORGANISÉE PAR  
LA PASTORALE  
DES MIGRANTS



## MARCHÉ AUX FLEURS

organisés par l'UCIA



## ■. DISTINCTIONS AU SEIN DU PERSONNEL COMMUNAL

Mercredi 13 février 2008,  
des employés municipaux  
ont reçu la médaille d'honneur  
régionale, départementale  
et communale, échelon  
"argent" :

■ Christine SERAIS  
(services techniques)

■ Jean-Luc DAVOUST  
(service finances et  
technologies nouvelles)

■ Joël MONTHULÉ  
(services techniques)



Les employés municipaux décorés

## ■. NOUVEAUX COMMERCES



### ■ Agence immobilière J et D

17, rue d'Hautvie  
HORAIRE D'OUVERTURE :  
9 h 30 – 12 h 30 / 14 h – 18 h 30  
Le samedi : 9 h 30 – 12 h 30  
Le samedi après-midi : sur rendez-vous



### ■ Avelis Télécom 61

40, rue d'Hautvie  
HORAIRE D'OUVERTURE :  
9 h 30 – 12 h 30 / 14 h 30 – 19 h  
Du mardi au samedi

### ■ Allo, je fais vos courses

Lieu dit : L'oisivière  
Tél. : 02 33 30 40 82  
Port. : 06 27 45 05 88

## ■. TRANSFERTS

### ■ Darwin Informatique

Du 50, rue d'Hautvie au 9, rue de la Barre

Atelier JSa

Alain Juillard & Sandra Sellos - architectes DPLG

Z.I., route d'Argentan - 61600 La Ferté-Macé

Tél. : 02 33 14 00 29

Fax : 02 33 14 00 30

e-mail : atelierJSA@wanadoo.fr



**MOTOCULTURE**  
Stihl - Echo - Staub - Kubota  
Quads YAMAHA

**CYCLES - CYCLOS - SCOOTERS**

**MBK**



**Ets TUMOINE**

6, route de Bagnoles  
LA FERTÉ-MACÉ  
Tél. : 02 33 14 01 66

## ■. DÉPART EN RETRAITE : 24 OCTOBRE 2007

■ Gérard PAPIN  
(services techniques)

■ Jean-Claude LAUNAY  
(services techniques)

LES BODE DE MARIE

31, rue d'Hautvie - Point de vue du G à 14 ans

35, rue d'Hautvie

61000 La Ferté-Macé

Tél. : 02 33 38 45 52

En vente uniquement au samedi, de 9 h à 12 h et de 14 h à 19 h  
Closures, Noël, etc.





## ■ CENTRE DE LOISIRS MATERNEL 4/6 ans

»»» Le Centre de Loisirs est installé dans ses nouveaux locaux depuis l'été 2007.

L'espace est aménagé en différents coins accessibles aux enfants : coins poupées, déguisements, dînette, épicerie, livres, jeux de constructions légo playmobil, pataugeoire...

Des travaux d'agrandissement, de mise à niveau ont été effectués dans la cour, facilitant ainsi l'évolution des vélos.

Le Centre de Loisirs est ouvert de 7 h 30 à 18 h, mercredis, vacances scolaires et Juillet.

**Pour inscrire un enfant, vous devez prendre contact au Service Éducation Jeunesse au 02 33 14 00 41.**

Une rencontre avec la directrice et une visite du Centre vous sera proposée.

Le Centre de Loisirs est agréé par la DDJS et la PMI. Un projet pédagogique régit son fonctionnement. Il répond à une réglementation et explique les conditions d'accueil et les valeurs que nous défendons. Il répond au projet éducatif de la commune de La Ferté-Macé.

- Garantir la sécurité physique, morale et affective des enfants.
- Laisser aux enfants le temps de jouer.
- Le Centre de Loisirs comme lieu d'expériences et de découvertes.
- Favoriser les relations et les échanges.
- Acquérir et développer son autonomie.
- Accueil des enfants handicapés.

L'équipe d'encadrement est qualifiée et participe régulièrement à des formations.



## VACANCES DE JUILLET

Le centre accueille vos enfants pendant le mois de juillet.

Inscriptions dès le 15 juin au  
02 33 14 00 41.

Vous pouvez vous renseigner auprès des animatrices des écoles publiques de La Ferté-Macé.

## ■◆. SÉJOUR À ST-MARTIN-DE-BRÉHAL

»»» Un groupe de 15 enfants  
de 5/6 ans est parti en séjour  
du 14 au 18 avril.

Le Centre de Loisirs propose un séjour chaque année. C'est une occasion unique pour les enfants d'expérimenter la vie en communauté, tout en appréhendant les premières séparations avec leur famille.

Pendant ces courts séjours, les enfants apprennent à vivre ensemble, à développer leur autonomie et à respecter des règles. Au cours de différentes activités, ils ont pu découvrir la vie en bord de mer, à travers l'observation des paysages, de la faune et de la flore.



**AUTO SECURITE**

**AUTO-CONTROLE SERAIS-SARL**

Z.A.C. du Parc - 61600 LA FERTÉ-MACÉ

**Tél. 02 33 37 42 83**

à côté du Centre Leclerc



## ■ LE CENTRE DE LOISIRS

6 / 11 ans

»»» Le Centre de Loisirs municipal 6-11 ans, fonctionne les mercredis et vacances scolaires (hors été).

L'encadrement y est assuré par deux animateurs permanents et un directeur.

Le centre est porteur d'un projet pédagogique, qui explique les modalités d'accueil des enfants, mais aussi les valeurs communes de l'équipe d'animation.

### FONCTIONNEMENT :

Accueil dès 7 h 30, en demi-journée ou journée complète, jusqu'à 18 h.

Les activités proposées sont variées. Des thèmes particuliers sont développés tout au long de l'année : activités autour des livres, environnement, sciences et techniques, astronomie, cinéma d'animation...

Le centre développe également des partenariats et des actions avec différentes structures : le Centre de Loisirs maternel, la bibliothèque municipale, ESCALE, les clubs sportifs locaux, le cinéma (participation au ciné enfant).

Tél. bureau service éducation-jeunesse :  
02 33 14 00 41  
Tél. centre de loisirs maternel :  
02 33 64 91 27  
Tél. centre de loisirs 6/11 ans :  
02 33 38 66 93



**Crédit Mutuel**  
LA banque à qui parler

**PAYS FERTOIS**

15, rue du Château

61600 LA FERTÉ-MACÉ

**Tél. 08 20 88 77 71**

[www.creditmutuel.fr](http://www.creditmutuel.fr)



**BRICOMARCHÉ**

Les Mousquetaires

**2000 fois plus facile**

48, avenue du Président-Coty  
**LA FERTÉ-MACÉ**

Tél. : **02 33 37 15 86**



**MENUISERIE**  
BOIS - PVC - ALU  
ESCALIER  
AGENCEMENT  
DE CUISINE  
RESTAURATION  
ISOLATION

**MENUISERIE**  
**DESLANDES**

"Le Rocher-Broutin" - 61600 LA FERTÉ-MACÉ  
Tél.: 02 33 14 00 90 - Fax : 02 33 14 00 91



S.A. **FRANÇOIS**  
**MARTINEZ**  
**TRAVAUX**  
**PUBLICS**

ÉTUDE • RÉALISATION  
NÉGOCE • LOCATION

prix très étudiés,  
travail soigné  
nombreuses références,  
tous déplacements...



## ■ LA HALTE-GARDERIE

»»» La Halte-Garderie, qui accueille les enfants de l'âge de 2 mois ½ à 4 ans, à l'Unité Petite Enfance, au 16 rue Pasteur, sera fermée cet été du 28 juillet au 22 août.

Ouverture du 1<sup>er</sup> au 25 juillet, et du 25 au 29 août, le mardi de 14 h à 17 h 30, mercredi de 9 h à 12 h et de 14 h à 18 h, jeudi de 9 h à 12 h et le vendredi matin de 9 h à 12 h.

Réservations à partir du vendredi 13 h 45 (pour la semaine suivante).

**S'adresser au bureau  
du Service Petite Enfance au  
14, rue Pasteur  
Tél. : 02 33 14 00 41**

Les demandes non satisfaites sont prioritaires pour la semaine suivante.

- ♦ Le Club Parents Enfants qui fonctionne les lundi et vendredi après-midi de 14 h à 17 h 30 sera fermé la semaine du 4 au 8 août et les vendredi 22 et 29 août.
- ♦ Les bureaux du Service Petite Enfance seront fermés la semaine du 4 au 8 août.

Par ailleurs, un service Baby-sitting est en cours de mise en place entre le Point Information Jeunesse et le Service Petite Enfance.

Nous vous informons, qu'à partir du 17 juin, les jeunes âgés d'au moins 16 ans, pourront retirer au P.I.J., un dossier d'inscription à remettre au Service Petite Enfance. Les familles intéressées, pourront s'adresser à ce service, pour avoir les coordonnées des baby-sitters.

**Pour tout renseignement, s'adresser au :**

**Service Petite Enfance  
14, rue Pasteur  
61600 LA FERTE-MACE  
Tél. : 02 33 14 00 41**

**Courriel : [petite.enfance@lafertemace.fr](mailto:petite.enfance@lafertemace.fr)**

**Bureaux ouverts du lundi au vendredi  
de 8 h 30 à 12 h et de 13 h 30 à 17 h.**



⌞ Animation par les élèves « BEP carrières sanitaires et sociales » pour les enfants du service petite enfance.



⌞ Lors d'une sortie à la ferme dans le cadre de l'atelier éveil.



# PROGRAMME DES ANIMATIONS

## BASE DE LOISIRS

saison 2008

Dimanche 6 juillet 2008	Démonstration d'hydro modélisme
Dimanche 6 juillet 2008	Duathlon Vert (kayak, course à pied)
Dimanche 13 juillet 2008	Feu d'artifice / Bal
Dimanche 13 juillet 2008	Concours de Tir à l'arc
Dimanche 20 juillet 2008	Concours de Pétanque
Dimanche 27 juillet 2008	Tournoi de Beach Soccer
Dimanche 8 août 2008	Concours de Pétanque
Dimanche 10 août 2008	Concours de Tir à l'arc
Dimanche 17 août 2008	Concours de Pétanque
Dimanche 24 août 2008	Démonstration d'hydro-modélisme

**FRANCE MOULE ET OUTILLAGE**



outilage de presse

Z.A. du Mesleret  
Allée St Christophe  
61100 ST-GEORGES-DES-GROSEILLERS

Z.I. de Beauregard  
Route d'Argentan  
61600 LA FERTÉ-MACÉ

Tél. : 00 33 (0)2 33 30 04 84  
Fax : 00 33 (0)2 33 38 68 03

**LISSAC**

Optique Sichel

**Solaire à votre vue 59€**

**MANUPLAST**

Usine de Fimbrune  
61600 LA FERTÉ-MACÉ

Tél. : 02 33 30 66 66  
Fax : 02 33 30 14 80

Transformation de matière plastique par : soufflage et injection

Opérations complémentaires : Assemblage, décor, usinage, soudure.

Produits réalisés : - conduits d'air, réservoirs freins, réservoir central hydraulique, balises de signalisation, sièges, carrénages, ...  
- emballages techniques, étui de gants, flacons pour transport dangereux, ...




**M M A**

MUTUELLES DU MANS ASSURANCES

Ouvert du Mardi 9h au Samedi 12h  
Lundi sur RDV

**Toutes Assurances – Placements**  
**Michel FLEURY / Xavier DESBISONS**  
Agents Généraux exclusifs MMA

Conseils et devis gratuits  
27, avenue Thiers - BP 28  
61600 LA FERTÉ-MACÉ  
Fax. 02 33 14 01 10

**Tél. 02 33 14 01 10**

E-mail : [xavier.desbissons@mma.fr](mailto:xavier.desbissons@mma.fr)

N° ORIAS 07 008 095 - 07 011 159 - [www.orias.fr](http://www.orias.fr)



# BASE DE LOISIRS

»»» La base de loisirs, située boulevard d'Andaines à La Ferté Macé, propose de nombreuses activités estivales, aux habitants et visiteurs de la commune.

**Autour du plan d'eau**, les promeneurs peuvent flâner à travers un paysage boisé et vallonné de 2 400 mètres.

**Des animations sportives** sont proposées tous les week-ends des mois de juillet et août.

**Un terrain de beach volley**, ainsi que des aires de pique-nique et de jeux pour enfants sont à disposition du public.

**Une zone de baignade surveillée** se situe à l'entrée du complexe touristique, à proximité du "bar de la plage".

## Activités proposées :

- ◆ planche à voile (dès cet été, gratuité de mise à l'eau des planches et optimists),
- ◆ pédalos,
- ◆ tir à l'arc,
- ◆ golf miniature,
- ◆ mur d'escalade...

**Une dizaine de gîtes** offre des possibilités de séjour, tout au long de l'année.

## RENSEIGNEMENTS/RÉSERVATIONS POUR LES GÎTES :

Service Sports Loisirs - 8 rue Saint Denis - Espace Culturel du Grand Turc

Tél : 02 33 37 47 00 - Fax : 02 33 37 52 84

Email : [sports.loisirs@lafertemace.fr](mailto:sports.loisirs@lafertemace.fr)







## SWIN-GOLF

*gîtes > tarifs 2008*

Gîte 4-5 personnes			
PÉRIODES	Séjour 1 semaine	* 2 <sup>e</sup> semaine	Séjour 3 semaines
HAUTE SAISON (juillet-août)	297 €		686 €
SAISON (avril à juin) - (sept. à oct.)	234 €	187 €	463 €
BASSE SAISON (jan. à mars) - (nov. à déc.)	182 €	146 €	411 €
WEEK-END 3 nuits max. (hors haute saison)	151 €		

Gîte 6 personnes			
PÉRIODES	Séjour 1 semaine	* 2 <sup>e</sup> semaine	Séjour 3 semaines
HAUTE SAISON (juillet-août)	322 €		749 €
SAISON (avril à juin) - (sept. à oct.)	275 €	220 €	562 €
BASSE SAISON (jan. à mars) - (nov. à déc.)	209 €	167 €	473 €
WEEK-END 3 nuits max. (hors haute saison)	171 €		

Réduction de 20% sur la 2<sup>e</sup> semaine consécutive (hors haute saison), "Séjour 3 semaines" = tarif promotionnel pour 3 semaines consécutives, tarif réduit en cas de location de 7 gîtes minimum (hors haute saison). Avantages non cumulables.

Caution 150 €/gîte.

Animaux 10,40 €/semaine/animal ou 2,60 €/jour/animal.

Electricité en sus en dessus de 8 kw/h par jour.

*tarifs de la salle des gîtes*

DURÉE DE LOCATION	TARIFS
LOCATION À LA JOURNÉE DE 9 H À 18 H	104 €
WEEK-END (FORFAIT 3 JOURS MAXIMUM)	151 €
1 SEMAINE	188 €

La salle des gîtes peut aussi être louée pour les vins d'honneur, soirées, repas, réunions, séminaires.... Sa capacité permet de recevoir 70 personnes.

Caution de 150 € – Electricité en sus (réduction de 1,52 €/jour)

**Situé au bord de la base de loisirs, le terrain de swin-golf offre un espace de jeu et de détente, ouvert à tous.**

Basé sur le golf traditionnel, ce sport nécessite cependant, un équipement moins important : un club et une balle en mousse suffisent à sa pratique.

Sur un terrain de douze hectares, différents parcours sont proposés aux joueurs. Dix-huit pistes sur dix-huit distances différentes, allant de 55 à 260 m.

Ce sport se pratique en général en famille ou entre amis. Il est accessible aux débutants.

### TERRAIN DE SWIN-GOLF :

**Accès :** prendre route de Domfront-St Michel des Andaines (D908), puis 1<sup>ère</sup> entrée à droite, suivre chemin de la Lande.

### Horaires d'ouverture :

- ♦ Ouvert d'Avril à Octobre
- ♦ Fermé le lundi
- ♦ Mardi-jeudi-samedi-dimanche : 14 h-19 h
- ♦ Mercredi-vendredi : 9 h-12 h, 14 h-19 h

### Renseignements :

En saison : 02 33 37 78 02 – 06 76 86 69 74

Hors saison : s'adresser au service Sports et Loisirs : 02 33 37 47 00

## PONEY-CLUB de La Pèleras

Agréé Fédération Française d'Équitation, le poney-club accueille des cavaliers débutants ou confirmés, en stage, pendant les mois de juillet et août.

Les stagiaires découvrent ou approfondissent leurs techniques d'équitation : initiation, découverte du milieu, soin et préparation individuelle du poney, mise en selle, jeux et promenades.

### FERMETURE :

du 1<sup>er</sup> au 13 septembre inclus.

### SAISON 2008-2009 :

Inscriptions le samedi 13 septembre, de 8 h à 16 h au poney-club.

### REPRISE DES ACTIVITÉS :

le lundi 15 septembre.

### ACCÈS : route de Domfront

### RENSEIGNEMENTS

au 02 33 38 29 83

## MUSÉE du JOUET

### OUVERTURE :

#### ♦ AVRIL À JUIN ET SEPTEMBRE

Samedi, dimanche et jours fériés de 15 h à 18 h

#### ♦ JUILLET ET AOÛT

Tous les jours de 15 h à 18 h

#### ♦ D'OCTOBRE À MARS

Visite de groupe possible sur réservation

### RENSEIGNEMENTS

### INFORMATIONS :

Musée du jouet (ouvertures) :

Tél. : 02 33 37 04 08

Service sports loisirs :

Tél. : 02 33 37 47 00

Fax : 02 33 37 52 84

E-mail :

sports.loisirs@lafertemace.fr

tarifs 2008

Individuels	3,30 €
<b>Tarif par personne</b>	
Groupe (à partir de 6 pers.)	
Comité entreprise, amicales	2,40 €
Associations salariés, œuvres sociales	
Étudiants, scolaires, autocaristes	1,60 €
Carte Comité Entreprise Cézam	1,55 €
Enfants - de 6 ans accompagnés	gratuit

# ■. CINÉMA GÉRARD PHILIPPE

Le cinéma de La Ferté-Macé est associatif. Il fonctionne dans de bonnes conditions, avec un projectionniste aidé par un groupe de personnes bénévoles qu'il est nécessaire de renforcer. Un appel à la candidature est lancé aux personnes qui souhaiteraient s'associer selon leur disponibilité au groupe constitué depuis la création du cinéma.

Ces personnes sont invitées à prendre contact, sans engagement avec Monsieur le Président de l'Office Fertois de la Culture et des Loisirs :

**Centre culturel du Grand Turc – 61600 La Ferté-Macé**

Indiquer nom, prénom, adresse et numéro de téléphone.

Dès réception des candidatures, une "opération portes ouvertes" sera organisée :

- Visite du cinéma et découverte du matériel de projection
- Projection de bandes annonces
- Principe du choix des films
- Fonctionnement de la billetterie

Les personnes qui se seront manifestées recevront une invitation personnalisée et pourront ainsi bénéficier d'une information très intéressante.

»»» La fête du cinéma se déroulera les 29, 30 juin et 1<sup>er</sup> juillet prochains.

### Les films au programme :

- ◆ Mèche blanche
- ◆ L'aventure du petit Castor (à partir de 3 ans)
- ◆ Les liens du sang
- ◆ Mariage chez les Bodin's
- ◆ Sex and the City
- ◆ La Visite de la fanfare (en V.O.)

	Dim. 29/06	Lun. 30/06	Mar. 01/07
13 h 30	Les liens du sang	Les liens du sang	Mariage chez les Bodin's
16 h	Mèche blanche	Sex and the City	La Visite de la Fanfare
18 h 30	Sex and the City	La Visite de la Fanfare	Mèche blanche
21 h	La Visite de la Fanfare	Mariage chez les Bodin's	Sex and the City

**HORAIRES D'ÉTÉ (JUILLET – AOÛT) : 14 H 30 – 18 H – 21 H**

**FERMETURE DU CINÉMA DU 1<sup>ER</sup> AU 16 SEPTEMBRE INCLUS**



# Cinéma Gérard Philipe La Ferté-Macé



## la Fête du CINEMA

29 - 30 juin  
et 1er juillet 2008

**FERTE  
CINE**

Tout spectateur ayant acheté un premier billet au tarif en vigueur (abonné, réduit, CE... acceptés) aura ensuite accès à tous les films pour le prix de 2€.

(dans les cinémas participants)

# LA BIBLIOTHÈQUE MUNICIPALE

Espace jeunesse  
Espace adultes

6 livres ou revues  
pour 3 semaines

Il est possible  
d'emprunter  
une nouveauté  
par carte  
pour 3 semaines

Espace musique

4 CD et 2 DVD  
musique pour 3  
semaines

Il est possible  
d'emprunter  
une nouveauté  
par carte  
pour 3 semaines

La bibliothèque municipale sera fermée du 15 juillet au 4 août 2008 inclus. Cependant dès le 1<sup>er</sup> juillet vous pourrez emprunter selon votre type d'abonnement 12 documents écrits, 6 CD et 3 cédéroms ou DVD.

Il est également toujours possible de rendre les documents empruntés dans la boîte prévue à cet effet (à gauche de l'entrée de la bibliothèque) à n'importe quel moment.

Mardi	14 h – 18 h
Mercredi	10 h – 12 h 14 h – 18 h
Jeudi	14 h – 18 h
Vendredi	14 h – 18 h
Samedi	10 h – 12 h 13 h – 16 h 30

HORAIRES

tarifs 2008

LIVRE	FERTOIS	EXTÉRIEUR
JEUNE (MOINS DE 18 ANS)	2,60 €	5,00 €
ADULTE	5,40 €	20,50 €
MULTIMÉDIA (LIVRES / CD / CD-ROM / DVD)		
JEUNE (MOINS DE 18 ANS)	14,20 €	19,30 €
ADULTE	16,30 €	35,70 €
GROUPES (33 LIVRES = 4 CD)	12,20 €	42,80 €

ESPACE CULTURE MULTIMÉDIA (2 CD-ROM POUR 3 SEMAINES)	TARIFS
CONSULTATION DE CD-ROMS	GRATUIT
UTILISATION DES OUTILS BUREAUTIQUES (WORD, EXCEL, PUBLISHER, PHOTOSHOP ELEMENTS, DREAMWEAVER, FIREWORKS)	GRATUIT
CONSULTATION INTERNET	0,50 € / ½ HEURE
IMPRESSION NOIR ET BLANC	0,16 €
IMPRESSION COULEUR	0,40 €
ENVOI D'UN FAX (DANS LA LIMITE DE 10 PAGES)	1,00 €
RÉCEPTION D'UN FAX EN NOIR ET BLANC	0,15 € / LA PAGE
PÉNALITÉ DE RETARD	1,00 €
CARTE PERDUE	1,50 €



## Centre Aquatique du Pays Fertois

### Horaires d'ouverture par période :

SCOLAIRE

**Lundi** 12h00-14h00  
**Mardi** 19h00-22h00  
**Mercredi** 14h00-18h00  
**Jeudi** 12h00-14h00  
**Vendredi** 19h00-22h00  
**Samedi** 14h00-18h30  
**Dimanche** 9h00-12h30  
et 14h00-18h30

VACANCES

**Lundi** 14h00-18h30  
**Mardi** 14h00-18h30  
et 19h30-22h00  
**Mercredi** 14h00-18h30  
**Jeudi** 14h00-18h30  
**Vendredi** 14h00-18h30  
et 19h30-22h00  
**Samedi** 14h00-18h30  
**Dimanche** 9h00-12h30  
et 14h00-18h30

Rue des 5 Frères Robinet  
61600 LA FERTE MACÉ  
Renseignements :  
02-33-30-80-82

## 1 an déjà ...

Oui ! Cela fait 1 an que votre Centre Aquatique a ouvert ses portes, et vous êtes déjà très nombreux à avoir fait le grand plongeon. Certains d'entre vous se sont déguisés pour le carnaval aquatique et à l'occasion d'Halloween. D'autres ont pu assister à la descente du Père Noël par le toboggan....



Les plus grands, quant à eux, ont goûté à la convivialité des soirées StarNight et au rythme effréné du Marathon Aquagym. Restez à l'affût, nous vous réservons encore une pluie de moments forts pour la saison à venir.

Mais le centre aquatique, ce n'est pas seulement un grand choix d'animations : c'est la possibilité, tout au long de l'année, d'apprendre à nager, de s'entraîner, de se détendre, de pratiquer de l'aquagym. Enfant ou adulte, débutant ou confirmé, vous trouverez immanquablement l'activité qui vous correspond.

Ca y est,  
je flotte !!!

Clara, 5 ans

Je n'ai plus aucun  
problème pour mettre  
la tête sous l'eau

Gérard, 55 ans

Inscriptions et réinscriptions à partir de début juillet. Renseignements à l'accueil.

[www.segap.fr](http://www.segap.fr)

# CENTRE AQUATIQUE

»» Le centre aquatique propose une dizaine d'activités :

- ♦ bébés-nageurs,
- ♦ apprentissage de la nage,
- ♦ aquaphobie,
- ♦ aqua-training,
- ♦ natation artistique,
- ♦ aqua-gym...

Sans oublier l'espace balnéo, où les visiteurs disposent d'un espace de détente, d'un hammam, d'un jacuzzi ou d'une douche tempérée.

Centre aquatique

5, rue des Cinq frères Robinets

**Renseignements  
au 02 33 30 80 82**

Pour bénéficier des tarifs fertois, vous devez présenter une carte passeport aquatique. Elle vous sera délivrée, sur simple demande au Service Sports et Loisirs. Munissez vous d'une pièce d'identité et d'un justificatif de domicile.



## ■ RETOUR SUR LES ÉLECTIONS

Au nom des membres de la liste que nous avons présentée aux Fertois en mars dernier, je remercie tous ceux qui nous ont apporté leur suffrage. Ils ont ainsi appuyé une démarche qui se voulait le prolongement de l'action menée depuis 1995 en même temps qu'elle proposait de la renouveler avec des personnes nouvelles, avec un programme qui témoignait d'une volonté de rassemblement et d'initiative.

Chacun sait que cela n'a pas été suffisant. La confrontation entre les deux équipes dominantes, qui aurait pu être l'occasion d'un choix clair, a été perturbée par une opération de division et de confusion. C'est la liste conduite par M. Dalmont qui en a bénéficié.

### ET MAINTENANT ?

La nouvelle équipe se met en place.

Elle préconisait l'ouverture. Sa première décision significative a été de refuser la présence de l'opposition au sein de la délégation fertoise au conseil communautaire !

Elle s'est enfermée dans la volonté d'opérer une rupture dans la Communauté de Communes en adoptant une position de bloc, croyant qu'un résultat électoral faisait tout, qu'une dynamique allait s'imposer d'elle-même. Cruelle déconvenue ! Nous croyons que les choses auraient été perçues différemment si la délégation fertoise avait été plus représentative.

Nous nous interrogeons :

- ◆ les projets préparés par l'ancienne municipalité seront-ils poursuivis, mis en œuvre ou seront-ils remis en cause (zone des Tesnières, salle multi-activités, maisons à 100 000 €, terrain d'accueil des gens du voyage, médecins...) ?
- ◆ le réaménagement du centre-ville en cours sera-t-il dénaturé ?

Nous nous interrogeons aussi sur des points de la brochure électorale de la liste Dalmont, par exemple :

- ◆ que faut-il entendre par "une étude approfondie" du PLU (Plan Local d'Urbanisme) ?
- ◆ que faut-il entendre par "une politique offensive de l'habitat" ?

◆ on nous annonçait des "mesures prises rapidement concernant le quartier Prévert" soi-disant frappé d'abandon ? De quoi s'agit-il ?

◆ on nous annonçait une révision drastique avec la CDC (Communauté de Communes) : augmentation du nombre de délégués fertois, baisse négociée des taux d'imposition avec une TPU (Taxe Professionnelles Unique), baisse de la taxe d'enlèvement des ordures ménagères... Qu'en sera-t-il ?

Sur les nouveaux projets, sur les orientations à venir nous attendons que la clarification interviene et que les choix soient mis sur la table du conseil municipal.

### NOTRE ATTITUDE

Les Fertois ne désirent pas la politisation de la scène municipale. Nous ne l'avons pas souhaité avant l'élection ; nous ne le souhaitons pas davantage après le résultat.

Le jour de l'installation du nouveau conseil, j'ai annoncé que nous adopterions une attitude ouverte et constructive, conformément à l'esprit de notre campagne. Nous avons prouvé notre volonté d'aider au bon déroulement de la transition. Nous nous attachons à apporter notre contribution à la réflexion, soucieux de privilégier l'intérêt général.

**Pierre DEVALLOIS**

Groupe "Proximité et action  
pour La Ferté-Macé"

*L'habitude de la majorité précédente était de répondre au mot de l'opposition. Respectueux du débat démocratique et de l'expression de l'opposition, nous ne répondrons pas. Chacun se fera son opinion sur ce que nous faisons et sur ce qui est dit.*

La majorité





## ■ SOLIDAR'MÔMES

*"Pour écrire de belles pages de vie d'enfants"*

»»» **Solidar'mômes** toute jeune association reconnue d'intérêt général, créée en 2007, poursuit les actions et les missions fixées depuis sa création.

C'est ainsi que :

- Elle vient d'expédier un container de 75 m³, en direction du Burkina Faso. Il contenait de nombreuses palettes de produits d'hygiène, une ambulance de pompiers, un cabinet dentaire complet, des vélos, des ordinateurs, et bien d'autres produits à destination du Home Kisito, orphelinat de 45 enfants.

- La récupération, le recyclage, le conditionnement du matériel et des produits envoyés ont mobilisé l'équipe pendant huit mois.

- L'association a, dans le même temps, expédié des milliers de sachets de semences et de graines à destination du Niger, en partenariat avec « SOS Sahel International ». Ces envois permettront de venir en aide aux « jardins potagers féminins enfants » de Niamey.

- Partenariat identique avec « SOS Sahel International Burkina Faso » à Ouagadougou.

- L'association a également pour objectif, de proposer des aides matérielles à des orphelinats en

Roumanie et à Madagascar. Des contacts ont été pris, dans ce sens, avec des associations-relais sur place.

- Solidar'mômes est aussi un relais Parrainages. **Parrainer un enfant burkinabé revient à 100 €/an. Cette somme permet de lui prodiguer un repas par jour et de le scolariser pendant toute une année (après déduction fiscale de 66 % il n'en coûtera que 34 €).**

- L'aide sociale de proximité fait également partie de ses prérogatives mais se veut avant tout discrète et efficace.

- C'est pourquoi, cette jeune association participera à La semaine de la solidarité qui se tiendra du 15 au 22 novembre. Elle organisera, pour l'occasion, **une grande soirée spectacle gratuite**, dans le but de sensibiliser un large public et de rassembler tous les acteurs de la SOLIDARITE.

Si vous vous reconnaissez dans nos actions solidaires en faveur des plus démunis, **rejoignez notre dynamique association Solidar'mômes**, vous y serez les bienvenus.

Adressez-vous au Président **Benoit Richard** :

**02 33 37 21 18**

ou à la secrétaire **Monique Romé Boimare** :

**02 33 38 51 67**



## ■ ASSOCIATION ALOÏS PAYS D'ANDAINÉ

CENTRE D'ACCUEIL DE JOUR NON MÉDICALISÉ POUR MALADE ALZHEIMER ET ASSIMILÉ

»»» Ce centre répond à plusieurs objectifs complémentaires :

1) Offrir aux personnes malades un espace de rencontre avec d'autres.

Une pratique d'activités leur procurant détente, apaisement et possibilité de s'exprimer, encadrés par une équipe de bénévoles formés.

2) Accorder aux proches des malades, un temps de répit de quelques heures, nécessaire pour « souffler » un peu et retrouver une vie sociale souvent compromise.

Leur faire également bénéficier d'un groupe de paroles avec une psychologue.

L'utilité de ce Centre d'Accueil de Jour facilite le maintien à domicile du patient et retarde ainsi la mise en institution, tout en préparant la famille à cette échéance.

Le centre est ouvert les mardis et jeudis après-midi de 13 h 30 à 17 h 30 en dehors des périodes de vacances scolaires.

Il est situé au **25 rue Sœur Marie-Boitier** (à côté des bureaux de l'UNA, du secours populaire et des restos du cœur).

Pour tous renseignements, vous pouvez vous adresser au Président de l'association :

**Monsieur Francesconi : 02 33 37 00 68**



# LA COMMUNE au quotidien

## ■ ■ ■ À LA MAIRIE

Place de la République

♦ Téléphone :

standard : 02 33 14 00 40

secrétariat de M. le Maire : 02 33 14 00 46

♦ Fax : 02 33 38 86 14

♦ Courriel : mairie@lafertemace.fr

> Directeur général des services : M. Lionel PINSON

> Service affaires générales : ADMINISTRATION GÉNÉRALE — ÉTAT-CIVIL — ÉLECTIONS

Responsable : Mme Colette TALEB

Du lundi au mercredi : 9 h à 12 h 15 et 14 h à 17 h • Jeudi : 8 h 30 à 12 h 15 et 14 h à 18 h •

Vendredi : 9 h à 12 h 15 et 14 h à 17 h • Samedi (permanence état-civil uniquement) : 9 h 30 à 12 h

> Service des ressources humaines :

Responsable : M. Thierry CHATELIN

Tél. 02 33 14 00 43

Du lundi au vendredi : 9 h à 12 h 15 et 13 h 30 à 17 h 30

> Service finances et nouvelles technologies : Responsable : M. Jean-Luc LEVANNIER

> Services techniques : VOIRIE — ESPACES VERTS — BÂTIMENTS COMMUNAUX

Responsable : M. Joël MONTHULE

Tél. 02 33 14 00 45

> Bureau de police : SÉCURITÉ — CIRCULATION — ENQUÊTE — CARTE D'IDENTITÉ — PASSEPORT — PERMIS DE CONDUIRE — CARTE GRISE — SERVICE ÉTRANGERS — OBJETS TROUVÉS / PERDUS — OPÉRATION TRANQUILITÉ VACANCES — AFFAIRES MILITAIRES

Responsable : M. Jean-Pierre FOUBERT

Tél. 02 33 14 00 42

Du lundi au vendredi : 9 h à 12 h et 14 h à 16 h 30 • Samedi : 9 h 45 à 12 h • Pendant les vacances scolaires : S'adresser en Mairie

## ■ ■ ■ À LA MAISON DES SERVICES PUBLICS

Parking rue d'Hautvie ou 26, rue Armand-Macé

> Centre Communal d'Action Sociale (C.C.A.S.)

Responsable : M. Thierry CHATELIN

Tél. 02 33 37 28 41

♦ INSTRUCTION ET SUIVI DES DOSSIERS R.M.I. - CONTRATS AIDÉS - BANQUE ALIMENTAIRE...

Permanences : Mme Yvette LEROYER

Lundi, mardi, mercredi : de 8 h à 12 h 30 • Jeudi, vendredi : de 8 h 30 à 12 h 30

♦ INSTRUCTION DES DOSSIERS D'AIDE SOCIALE, AIDE MÉNAGÈRE, HÉBERGEMENT EN MAISON DE RE-TRAITE, BOURSES DÉPARTEMENTALES, CARTE D'INVALIDITÉ, ALLOCATION COMPENSATRICE, CALCUL DES QUOTIENTS FAMILIAUX

Permanences : Mme Marie-Laure GRU

Lundi, mardi, jeudi : de 14 h à 17 h • Mercredi : de 8 h 30 à 12 h • Vendredi : de 14 h à 16 h 30

> Logement

Responsable : M. Thierry CHATELIN

Tél. 02 33 37 28 41

Permanences : Mme Marie-Laure GRU

Lundi, mardi, jeudi : de 14 h à 17 h • Vendredi : de 14 h à 16 h 30

## ■ ■ ■ AU VAL-VERT

4, rue d'Alençon

> Foyer – Résidences des Personnes Âgées (F.R.P.A.)

Responsable : Mme Marie-Odile BAILLEUL

Tél. 02 33 37 38 10

Accueil : lundi, mardi, jeudi de 13 h 30 à 17 h • Vendredi de 13 h 30 à 16 h 30

## ■ ■ ■ AU QUARTIER JACQUES-PREVERT

14, rue Pasteur

Tél. 02 33 14 00 41 (Secrétariat commun)

Bureaux ouverts de 8 h 30 à 12 h et de 14 h à 17 h

> Service Éducation Jeunesse : Responsable : M. Albert LE MONNIER

Affaires scolaires

Autorisation d'inscription des enfants dans les écoles publiques maternelles et élémentaires

Accueil : du matin, du midi et du soir, tous les jours de classe dans les écoles publiques

Centre de Loisirs : mercredis et petites vacances

Information Jeunesse : (voir P.I.J. au Grand-Turc)

Secteur adolescents

Conseil local de sécurité et de prévention de la délinquance (C.L.S.P.D.)

16, rue Pasteur

> Service Petite Enfance : CRÈCHE FAMILIALE — RELAIS ASSISTANTES MATERNELLES

Responsable : Mme Monique GERARD-SALLARD

Tél. 02 33 37 76 59

Club parents / Enfants : lundi et vendredi de 14 h à 17 h 30

Halte-Garderie : Mardi de 14 h à 17 h 30 • Mercredi de 9 h à 12 h et de 14 h à 18 h • Jeudi de 9 h à 12 h • Vendredi de 9 h 30 à 11 h (Atelier d'éveil, sur inscription)

Rue Alexandre-Lainé

> Restaurant municipal : GROUPE SCOLAIRE JACQUES PRÉVERT

Responsable : Mme Marie-Christine CHATEL

Tél. 02 33 37 36 06

## ■ ■ ■ AU CENTRE CULTUREL DU GRAND-TURC

Rue Saint-Denis

> S.P.I.P (Service Pénitentiaire d'Insertion et de Probation) : le mardi sur rendez-vous

> Sports et Loisirs : LOCATIONS DE GÎTES DE LOISIRS, ACTIVITÉS SPORTIVES

Responsable : M. Philippe MADELAINE

Tél. 02 33 37 47 00

Bureaux ouverts du lundi au vendredi : 9 h à 12 h et 14 h à 18 h

> Culture, O.F.C.L. : ANIMATIONS — ORGANISATION DE SPECTACLES — EXPOSITIONS — ACTIVITÉS DE L'OFCL — CINÉMA

Accueil : Mlle Laurence MARTIN

Tél. 02 33 37 52 82

Du lundi au vendredi : 9 h à 12 h et 13 h 30 à 17 h 30

> Expression culturelle (bibliothèque) : BIBLIOTHÈQUE — DISCOTHÈQUE — ESPACE MULTIMÉDIA

Responsable : Mme Marie-Liesse GUENERIE

Tél. 02 33 37 47 67

Mardi, jeudi, vendredi : 14 h à 18 h • Mercredi : 10 h à 12 h et 14 h à 18 h • Samedi : 10 h à 12 h et 13 h à 16 h 30

> Point Information Jeunesse (P.I.J.) :

Permanence : M. Christian LEMEE

Tél. 02 33 38 85 61

Mardi et vendredi : 14 h à 18 h 30 • Mercredi : 10 h à 12 h et 13 h 30 à 18 h 30

## ■ ■ ■ AUTRES

32, rue de la Victoire

> Musée du jouet

Tél. 02 33 37 04 08

Contact et rendez-vous pour les groupes : tél. : 02 33 37 47 00

Ouvert : Juillet et août : du lundi au dimanche : 15 h à 18 h • avril, mai, juin, septembre, octobre : samedi, dimanche et jours fériés : 15 h à 18 h

3, rue du 14 juillet

> Salle de remise en forme

Animatrice : Mlle Edwige CERISIER

Tél. 02 33 30 05 58

Ouvert : Lundi et mercredi : 10 h à 12 h et 14 h à 16 h et 17 h à 21 h • Mardi, jeudi, vendredi : 14 h à 21 h • Samedi : 10 h à 13 h

Rue d'Alençon

> Cimetière :

Responsable : M. Guillaume GAUTIER

Tél. 06 88 64 19 18



## LES PERMANENCES

### ■ ■ ■ À LA MAIRIE

Place de la République

- ♦ **Contributions directes** : salle 25
- ♦ **Architecte des Bâtiments de France** : sur rendez-vous
- ♦ **Le Député** : sur rendez-vous

### ■ ■ ■ À LA MAISON DES SERVICES PUBLICS

Parking rue d'Hautvie ou 26, rue Armand-Macé

> **Caisse d'Allocations Familiales** :

- ♦ PRESTATIONS FAMILIALES : mardi de 9 h à 12 h
- ♦ ACCOMPAGNEMENT SOCIAL ET FAMILIAL : Tél. 02 33 30 47 52  
Mme LETISSIER : lundi 9 h à 12 h  
Mme RICHARD : lundi de 9 h à 12 h et mercredi de 9 h à 11 h

> **A.N.P.E.** : PERMANENCES — AFFICHAGE ET CONSEIL SUR OFFRES D'EMPLOI — AVIS DE CONCOURS ET DE STAGES — DOSSIERS D'INSCRIPTION  
Tél. 02 33 37 34 79  
lundi, mercredi, jeudi, vendredi : de 8 h 30 à 12 h 15 et de 13 h 15 à 17 h — mardi de 8 h 30 à 12 h 30

> **Association PHÉNIX** : Responsable : Mme Aline LEFEVRE  
Tél. 02 33 38 05 75

Conseillère en insertion professionnelle : Mlle Sandrine MOAL  
Du lundi au vendredi : 8 h 30 à 12 h et 13 h 30 à 16 h 30

> **L'Étape** (association d'insertion) : Tél. 02 33 38 28 47

> **CRAM** (Service Social) : Tél. 02 33 62 17 63  
sur rendez-vous > M. BOUDIN le 1<sup>er</sup> lundi de 9 h 30 à 12 h

> **CRAM** (Accueil retraite) : Pour connaître les jours des permanences : Tél. 0 821 10 60 60

### ■ ■ ■ AU VAL-VERT

4, rue d'Alençon

> **Association des retraités** : le mardi de 14 h à 16 h  
M. LEBLANC : Union nationale des Retraités  
M. BERTHELOT : L'âge d'or du Pays Fertois

> **CICAS** : Tél. 0 820 200 075 (sur rendez-vous)

> **FNATH** (Accidentés du travail et handicapés) :  
Permanence d'information mensuelle : 2<sup>e</sup> samedi de chaque mois de 10 h à 11 h 30

### ■ ■ ■ À LA MAISON BOBOT

22, rue de la Barre

> **Association départementale pour l'aménagement des structures des exploitations agricoles** : 4<sup>e</sup> jeudi de chaque mois de 9 h à 12 h

> **Fédération départementale des syndicats d'exploitants agricoles (F.D.S.E.A.)** :  
3<sup>e</sup> mercredi de chaque mois de 14 h 30 à 16 h 30

> **Aide à domicile de l'Orne AAFP/CSF** : 9, rue du collège  
Tél. 02 33 37 29 16  
Permanences : mardi de 14 h à 15 h 30 et jeudi de 9 h à 10 h 30

> **Alcool Assistance La Croix d'Or** :  
1<sup>er</sup> et 3<sup>e</sup> vendredis de chaque mois à 20 h 30

> **Amicale philatélique fertoise** : 3<sup>e</sup> dimanche du mois, 9 h à 12 h

> **Union fédérale des Consommateurs** : le jeudi de 18 h à 19 h (sauf congés scolaires)

> **F.N.A.C.A.** : Renseignements : Michel GOUALIER  
Tél. 02 33 37 36 01, 1<sup>er</sup> jeudi de chaque mois, 10 h à 12 h

### ■ ■ ■ AU QUARTIER JACQUES-PRÉVERT

1, rue Pasteur

> **Alcool Assistance La Croix d'Or** (groupe entourage) :  
Tél. 02 33 37 12 12

Permanence pour entretien individuel chaque mercredi de 17 h 30 à 18 h 30  
Groupes de parole, le 2<sup>e</sup> vendredi à 20 h 30

16, rue Pasteur

> **Service d'Action Sociale Territoriale (S.A.S.T.)** :  
Responsable de secteur : M. Hubert MARCHAND  
Permanences : Mme Laurence GIBORY, M. Stéphane THIERRY  
Tél. 02 33 37 46 04  
Fax : 02 33 37 03 11

Toutes les permanences ont lieu sur rendez-vous le mardi et le jeudi de 10 h à 12 h au Service social de La Ferté-Macé

> **P.M.I. (Protection Maternelle Infantile)** :

- un médecin et une puéricultrice assurent une consultation de nourrissons le 2<sup>e</sup> et le 4<sup>e</sup> mardis, de 9 h 30 à 11 h 30
- permanences de la puéricultrice tous les mardis de 10 h à 11 h

> **Consultation avancée en alcoologie et addictologie – Consultation cannabis (ANPAA61)** :  
Tél. 02 33 26 89 16

1<sup>er</sup> et 3<sup>e</sup> mardis de chaque mois, 14 h 30 à 16 h 30 avec M. le Dr LEROY (médecin alcoologue)  
2<sup>e</sup> vendredi de chaque mois, de 14 h à 16 h 30 avec M. LORIEAU (psychologue)

23, rue Pasteur

> **Centre Médico-psychologique infanto-juvénile** : Tél. 02 33 37 33 50

### ■ ■ ■ AU CENTRE CULTUREL DU GRAND-TURC

Rue Saint-Denis – Entrée par le P.I.J.

> **Armée de Terre** : le 1<sup>er</sup> mercredi de chaque mois, 14 h à 16 h

> **Point accueil Écoute Jeunes (PAEJ)** : les 2<sup>e</sup> et 4<sup>e</sup> mercredis de chaque mois de 13 h 30 à 16 h

> **SENOÏS – Service volontaire européen** : le 3<sup>e</sup> mercredi de chaque mois de 14 h à 17 h

> **La mission locale des jeunes du bocage**, ex P.A.I.O. : Tél. 02 33 64 43 33 sur rendez-vous

> **Centre d'Information sur les Droits des Femmes et des Familles (CIDFF de l'Orne)** :  
le jeudi de 9 h 30 à 12 h et de 12 h à 13 h sur rendez-vous, tél. 02 33 64 04 11

### ■ ■ ■ AUTRES

> **U.N.A. BOCAGE ORNAIS** (Anciennement ASSAD) : 25, rue Sœur-Marie-Boitier  
Tél. 02 33 37 22 75 / Fax : 02 33 30 03 79

Du lundi au vendredi, 8 h à 12 h et 13 h 30 à 18 h

> **Centre Médico-psychologique Adultes – Centre hospitalier** : Rue Sœur Marie Boitier  
Tél. 02 33 37 31 51

> **Association des Familles** : 1, chemin de Clouet (face au parking de la Poste)  
Le mardi de 14 h à 16 h et le jeudi de 10 h à 12 h

> **Secours Populaire** : 13, rue Sœur Marie Boitier  
Tél. 02 33 37 89 95

Lundi et vendredi 13 h 30 à 16 h 30 • samedi 9 h à 12 h

> **Secours Catholique** : Salle paroissiale Bernadette, rue Wilfrid-Challemel  
Le lundi de 17 h à 18 h

> **Croix-Rouge Française** : Présidente : Mme Thérèse CHARTON  
Tél. 02 33 37 30 10  
Renseignements pour les formations et les postes de secours : M. Pascal LELIÈVRE  
Tél. 02 33 37 41 66 (HR)

> **Forum Associatif Fertois (F.A.F.)**, association humanitaire : 11, rue des Pareurs  
M. Patrick FOURNIER – Tél. 06 81 56 42 17

> **Institut Rural d'Éducation et d'Orientation (I.R.E.O.) – organisme de formation** :  
21, bd de Contades (Se renseigner sur place)

> **Mutualité Sociale Agricole (M.S.A.)** : 21, bd de Contades  
Permanences 9 h 30 à 12 h, les 1<sup>er</sup> et 3<sup>e</sup> jeudis de chaque mois, au sein de la fédération des Maisons Familiales

> **Syndicats** :

- ♦ C.G.T. : 34, rue des Fossés-Saint Denis : permanence le mardi de 17 h à 19 h
- ♦ C.F.D.T. : 36, rue des Fossés-Saint Denis
- ♦ C.F.T.C. : 38, rue des Fossés-Saint Denis

> **INDECO SA 61**, association de défense des consommateurs : Rue des Fossés-Saint-Denis  
Tél. 02 33 37 25 77  
Permanence : le mardi de 17 h à 19 h

### ■ ■ ■ AUTRES SERVICES PUBLICS

> **Gendarmerie** : Bd de la Forêt-d'Andaine – Tél. 02 33 14 03 33

> **Perception – Trésor Public** : 1 rue du Chanoine-Laigre – Tél. 02 33 37 02 02  
ouvert au public : lundi, mardi, vendredi : 9 h à 12 h et 14 h à 16 h – mercredi : 9 h à 12 h – jeudi : 8 h 30 à 12 h 30 et 14 h à 16 h

> **Bureau de poste** : 32, rue aux Cordiers  
ouvert au public : du lundi au vendredi : 8 h 30 à 12 h 30 et 14 h à 17 h 30 – le samedi 8 h 30 à 12 h – dernière levée du courrier : 16 h 30 du lundi au vendredi et 12 h le samedi

> **Sécurité Sociale** : 24 rue Saint-Denis  
tous les matins de 8 h à 12 h, du lundi au vendredi

> **Hôpital, Centre Hospitalier Intercommunal des Andaines** : rue Sœur Marie Boitier  
Tél. 02 33 30 50 50

> **Office de tourisme du Pays Fertois, d'Andaine et du Houleme** : 11, rue de la Victoire  
Tél. 02 33 37 10 97  
Mardi au vendredi : 9 h à 12 h 30 et 13 h 30 à 18 h – Lundi et samedi : 9 h 30 à 12 h et 14 h à 17 h 30

> **Déchetterie** (SIRTOM d'Andaines) : rue de la Roussinière – Z.I. Beauregard  
Tél. 02 33 38 44 81  
Lundi : 13 h 30 à 18 h – mardi, mercredi, vendredi : 8 h 30 à 12 h et 14 h à 18 h – samedi : 8 h 30 à 12 h et 13 h 30 à 18 h – Entrée du dernier véhicule : 15 mn avant l'heure de fermeture

# alcohol assistance

la croix d'or

AIDE ET ACCOMPAGNEMENT DES PERSONNES EN DIFFICULTÉ AVEC L'ALCOOL ET LEURS ENTOURAGES  
SENSIBILISATION AU RISQUE

»»» Alcool Assistance de l'Orne propose ses services sur le secteur de LA FERTÉ-MACÉ en matière d'aide et d'accompagnement depuis de nombreuses années. Nous nous rendons compte que les demandes émanent à 80 % de l'entourage. La plus grande difficulté, dans l'amorce de la prise en charge, est justement ce premier contact avec l'association, la prise en compte du problème alcool.

Nous sommes présents à trois moments clefs :

- **avant les soins** : dès que le contact est établi, nous créons un climat privilégié, basé sur l'accueil et la confiance. Nous bannissons tout jugement : nous sommes dans l'aide.

Nous cherchons ensemble à ôter l'inquiétude et le sentiment d'incapacité à régler votre problème. La dépendance au produit alcool est une maladie, et pour accepter l'aide, il faut admettre que l'on est malade. Qui dit maladie, dit soins médicaux et aides psychologiques. Nous établissons une relation qui entraînera une démarche de soins – dans un laps de temps plus ou moins long – selon les individus.

- **pendant les soins** : la période de sevrage en milieu médical ne représente qu'une première étape. Il s'agit du sevrage « physique ». Cette étape, incontournable, est courte. L'étape la plus longue est le sevrage « psychologique » : il est difficilement mesurable et varie selon les sujets.

La présence de notre mouvement s'avère efficace puisque le malade rencontre des abstinentes

durables. Nos bénévoles vous préparent à la sortie, évoquent objectivement les difficultés du retour à l'environnement habituel (les soucis devront être surmontés, les dangers de tentation de la vie sociale devront être évités...).

Le malade doit être préparé aux « pièges » qui, inmanquablement, se présenteront à lui.

- **après les soins** : il y a la vie sans alcool et la vie hors alcool. La vie sans alcool concerne les malades qui effectivement ne consomment plus de produit, au sens privatif du terme ; c'est un combat de tous les jours. La vie hors alcool s'acquiert au fil du temps et là, la personne dépendante arrive à une vie heureuse. Après les soins, il y a le retour à la maison, la reprise du travail, mais il y a aussi les heures passées à boire qu'il faut combler par d'autres activités. Nos bénévoles vous aident à retrouver confiance en vous, à retrouver une place au sein de votre foyer.

Nous aidons tout au long de ce processus chaque membre de la famille qui en émane le souhait. Tout est à reconstruire, pour chacun des membres. L'alcool n'est plus là, mais des épreuves devront être surmontées, le temps doit faire son œuvre et atténuer les souffrances, s'en imprégner pour mieux avancer, pour mieux s'aider mutuellement.

Notre association propose des modules « Prévention » à toute structure (scolaire, entreprise, administration...) qui en ferait la demande.

## MOUVEMENT D'ENTRAIDE ET D'ACTION SOCIALE

Association Loi de 1901 – reconnue d'Utilité Publique – J.O. du 11.05.1966 – Agréée Jeunesse et Education Populaire  
Siège Social : 1, rue Pasteur – 61600 LA FERTÉ-MACÉ – Tél. : 02 33 37 12 12  
E-mail : alcoholassist61@aol.com – Site Internet : www.alcoolassistance.net

## ALCOOL ASSISTANCE – SECTION DE LA FERTÉ-MACÉ

### PERSONNE EN DIFFICULTÉ AVEC L'ALCOOL :

Permanence téléphonique 24h/24 au 02 33 37 12 12 (siège départemental) – 06 23 45 42 73 ou 02 33 37 44 57 (Pierre GAILLARD, président de la section de LA FERTÉ-MACÉ)

Entretien individuel et visite à domicile à la demande.

Groupes de parole : 1<sup>er</sup> et 3<sup>e</sup> vendredi à 20 h 30 salle Bobot.

### ENTOURAGE :

Permanence téléphonique 24h/24 au 06 23 60 20 55 (Annie VIRY).

Permanence pour entretien individuel chaque mercredi de 17 h 30 à 18 h 30 – 1, rue Pasteur à LA FERTÉ-MACÉ.

Groupes de parole spécifique « Entourage » : 2<sup>e</sup> vendredi à 20 h 30 – 1, rue Pasteur à LA FERTÉ-MACÉ.

Pour tout renseignement, contactez le siège départemental, basé à LA FERTÉ-MACÉ :

Tél. : 02 33 37 12 12 – Mail : alcoholassist61@aol.com

Du personnel – salarié et bénévole – est formé pour effectuer des interventions en structure scolaire et en entreprises.





»»» L'association ESCALE accueille au Centre d'Animation Prévert tous les jeunes de 11 à 18 ans de La Ferté-Macé et ses environs du mardi au samedi tout au long de l'année (excepté au mois d'août). L'encadrement est assuré par une équipe d'animation professionnelle composée d'un coordinateur, Sébastien, et de deux animateurs, Mohamed et Romain. Les jeunes peuvent pratiquer toutes sortes d'animations (multimédia, atelier scientifique, lecture/écriture, multisports, accompagnement à la scolarité,...), choisir leurs activités et organiser les plannings et leurs vacances.

L'adhésion à l'association est de 5€ pour l'année scolaire. Un tarif dégressif est appliqué aux familles (8€ pour 2 jeunes, 10€ pour 3...). Pour s'inscrire, les familles peuvent retirer une fiche d'inscription à l'ESCALE.

#### AU PROGRAMME CET ÉTÉ :

l'association met en place des animations autour de la nature et de l'environnement (approche de l'eau et de la mare, recyclage, randonnée vélo, accrobranches...), des actions d'autofinancement comme le lavage auto vont permettre de financer une journée à Disneyland Paris, des ateliers autour du multimédia (vidéo, photo), des loisirs sportifs (kayak, jeux...).

Pour obtenir le planning de l'été, avoir plus d'informations sur ESCALE ou toute question, il suffit de s'adresser :

- au centre d'animation Prévert, siège de l'association ESCALE, 14 rue Louis Pasteur à La Ferté-Macé ;
- par mail à [escale61@free.fr](mailto:escale61@free.fr) ;
- ou par téléphone au 02 33 30 44 40 (+ répondeur).



Accrobranches à Forcé en 2007



Photo du lavage auto

## ■ AVEC LE JOGGING D'ANDAINE, *à fond la forme !*

»»» Créé en 1990, le Jogging d'Andaine est une petite structure d'une trentaine de personnes, s'adonnant à leur loisir favori : le jogging.

Le plan d'eau, aux abords de la ville, est le lieu privilégié pour le rassemblement des membres du club.

C'est le point de départ des différents circuits que les coureurs empruntent pour se préparer aux différentes courses auxquelles ils participent : telles qu'Alençon-Médavy, les 10 km de Briouze, d'Argentan, la Pegasus de Caen ; mais aussi les semi-marathons et marathons.

Certains membres viennent tout simplement effectuer leur footing hebdomadaire.

Le club organise chaque année, le premier samedi du mois de mars, la Course du Printemps.

Cette course marque le début de la saison dans l'Orne.

Lors des éditions 2007 et 2008, deux cents coureurs se sont affrontés dans la course principale, sur un circuit de 10 km tracé au centre-ville.

**Nous convions donc les amateurs de footing à venir nous rejoindre, ils seront les bienvenus.**

Pour une cotisation modeste, ils pourront profiter des conseils des plus anciens qui les aideront à choisir leur parcours et courir à leur rythme, dans un seul but : se maintenir en forme.

Rendez-vous donc, **toute l'année, le dimanche matin à 9 heures au plan d'eau, boulevard d'Andaines.**



Pour tous renseignements,  
vous pouvez appeler au :  
02 33 30 00 81

■ ■ ■ COMITÉ DE JUMELAGE-COOPÉRATION

## LA FERTÉ-MACÉ – LUDLOW



^ Sculpture en bois de cerisier offerte à la ville de Ludlow.

»»» C'est un tel plaisir de nous rendre à Ludlow que nous avons choisi le week-end le plus long pour rendre visite à nos amis anglais.

Nous sommes donc partis en car et en voiture : Un car ne suffisait pas. Nous étions ravis que des lycéens partagent avec nous ce voyage.

Nous étions 95 (fertois et habitants des communes voisines), prêts pour le départ mercredi 7 mai. Des Anglais qui résident dans notre ville, ont pris part au voyage.

Après une traversée nocturne en ferry, les voyageurs ont fait une halte à Bath, ville thermale fondée par les Romains. Ils ont ainsi pu visiter les thermes.

Le soir, certains retrouvaient leurs amis de longue date, toujours avec autant de plaisir. D'autres découvraient leurs hôtes.

Le vendredi 9 mai, nous avons célébré le xx<sup>e</sup> anniversaire de la journée de l'Europe en présence d'un membre du parlement, de M. Glaze, maire de Ludlow et de M. Jacques Dalmont, maire de La Ferté-Macé.

À cette occasion, ce dernier a dévoilé une sculpture en bois de cerisier, œuvre de M. Alain Legros. Cette sculpture a ensuite été offerte à notre ville d'accueil.

Une charte, signée pour l'avenir a mis l'accent sur les liens entre les jeunes.

Les municipalités et les comités de jumelage se sont engagés à privilégier les échanges entre les

écoles, les entreprises ou les clubs sportifs.

Pour clore cette cérémonie, nos amis de la chorale de Ludlow nous ont offert un mini concert à l'église Ste-Laurence.

L'après-midi, nous avons pu observer le traitement des déchets dans une usine de la ville.

Un Biodigester sert de lieu de collecte des déchets triés du Shropshire. Ces déchets sont ensuite écrasés et brûlés, puis convertis en biogaz, pour produire de l'énergie sous forme d'électricité et d'eau chaude.

Le lendemain, les élèves de la section européenne du lycée des Andaines et les adultes qui le souhaitent ont visité Ludlow. Nous avons ainsi pu découvrir les particularités de cette ville : son château normand, ses églises, ses maisons médiévales...

Puis, l'après-midi, nous nous sommes livrés à une activité très anglaise : le cricket.

Les Français volontaires ont été mis à contribution et ont réussi, avec un peu d'aide, à gagner leur match. Ils ont reçu un trophée qui sera remis en jeu l'an prochain.

Nous attendons donc, de pied ferme les joueurs de cricket en 2009.

La journée s'est terminée sur une note conviviale, lors d'une soirée où les voyageurs se sont retrouvés.

Le dimanche, nous sommes allés à Blist Hill, une ville restée telle qu'elle l'était à l'époque victorienne.

Ce site a été primé une dizaine de fois.

Certains ont visité l'école, d'autres ont pu effectuer quelques achats à l'épicerie, observer les méthodes de fabrication de bougie, se rendre à la fonderie et même se faire imprimer des cartes.

Le voyage de retour s'est effectué sous un soleil splendide.

Au cours de l'année, le comité de jumelage propose : Des cours, la pratique de l'anglais, ainsi que des rencontres avec les britanniques qui résident à La Ferté, un breakfast, une journée de rencontre en octobre.



^ Du 8 au 12 mai, les adhérents du comité de jumelage se sont rendus à Ludlow pour un échange culturel.





# **VENEZ DÉCOUVRIR** **LA PLANÈTE VOLLEY** *avec le CSFM*

»»» Le CS Ferté-Macé Volley-ball accueille les jeunes ... et les moins jeunes, pour pratiquer le volley-ball en loisir ou en compétition (régionale ou départementale).

La saison sportive reprend les **mercredis et vendredis à partir du 03 septembre 2008, au gymnase du Lycée des Andaines.**

Le club propose cette année **une section baby volley**, pour les jeunes de 6 à 8 ans.

Avec un encadrant titulaire d'un **brevet d'État VOLLEY-BALL**, le club prend un nouvel élan... alors n'hésitez plus, rejoignez-nous !

Pour nous contacter, appelez :

Gaël BREUIL au 06 07 06 09 12 ou par mail [gabreuil@msn.com](mailto:gabreuil@msn.com)  
 Anne CHARRIERAS au 02 33 37 24 59 ou par mail [charrierasanne@yahoo.fr](mailto:charrierasanne@yahoo.fr)



## **PREMIÈRE LEÇON AUX COMMANDES** **Faites décoller vos rêves !**



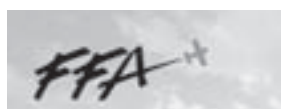
**Évadez-vous 1 heure et 15 mn pour 100 €.**

Présentation et briefing du vol par votre instructeur (pilote professionnel diplômé) pendant 15 minutes.

Visite pré-vol de l'avion pendant 20 minutes.

Aux commandes de l'avion pendant 30 minutes vous effectuerez :

- le roulage,
- votre premier décollage,
- montée, virage, descente,
- retour terrain et votre atterrissage,
- Débriefing du vol (10 minutes).



**AGRÈMENTS :**  
 Jeunesse Et Sports  
 Fédération Française Aéronautique.

### ÉCOLE DE PILOTAGE

#### Les brevets :

- B.I.A. à 13 ans
- B.B. à 15 ans
- P.P.L. à 17 ans

**VOL D'INITIATION :**  
 Première leçon de pilotage.



## CALENDRIER DES MANIFESTATIONS 2008

### ■ Juin 2008 JOURNÉES THÉMATIQUES

#### ■ Dim. 6 juillet ANDOUILLE CHAUDE

- Rassemblement d'avions
- Baptêmes de l'Air
- Vols Découverte du Bocage Ornaïs
- Vols d'Initiation avec l'Instructeur

#### ■ Dim. 24 août PORTES OUVERTES

- Baptêmes de l'Air
- Vols Découverte du Bocage Ornaïs
- Vols d'Initiation avec l'Instructeur (Avions - ULM)

#### ■ Sam. 22 novembre SOIRÉE CHOUCROUTE

en Musique  
 Et en Chansons  
 Salle Raymond-Ponot  
 61410 Couterne  
**Sur réservations**



## LES RESTOS DU CŒUR DE L'ORNE

Centre de La Ferté-Macé

25, rue Sœur Marie-Boitier

61600 La Ferté-Macé

Tél. 02 33 37 25 71

»»» La raison d'être des restos du cœur est de venir en aide aux plus démunis, dans le respect absolu des personnes : distribuer des produits alimentaires, prendre en compte les problèmes des personnes confrontées aux difficultés matérielles, sociales et morales.

### L'AIDE ALIMENTAIRE :

Au cours de la campagne d'hiver 2007-2008, l'aide alimentaire a concerné :

■ 138 familles, comprenant 398 personnes aidées,

■ dont 49 personnes vivant seules,

■ et 17 bébés de moins de douze mois.

26 096 repas ont été servis sur une période de 16 semaines.

Lors de cette campagne, les dons locaux, qui représentent 7,2 tonnes de produits alimentaires, ont permis de compléter la dotation nationale.

### LES SERVICES À LA PERSONNE :

Accueil, écoute et aide ont été mis en œuvre. Nos bénévoles orientent les personnes en difficulté, en assurant un suivi lorsque cela s'avère nécessaire.

### LES AUTRES SERVICES DU CENTRE :

La **BIBLIOTHÈQUE** : nous avons établi un répertoire des ouvrages offerts aux Restos du Cœur et ainsi pu mettre en place le coin lecture.

L'**ATELIER INFORMATIQUE** : les cours ont régulièrement lieu tous les lundis après-midi.

Dix personnes, bénéficiaires et bénévoles viennent s'initier aux connaissances de base.

Chacun travaille selon son niveau, aidé de deux animateurs.

**L'ACCUEIL DE STAGIAIRES** : 11 élèves du lycée Flora Tristan ont suivi leur formation en mention complémentaire aide à domicile dans le centre.

Un élève de l'IREO de Maltot a effectué un stage de quatre semaines dans le cadre du Bac Pro services en milieu rural, stage accueil ;

**L'ATELIER CUISINE** : Découvrir et confectionner des recettes à partir des produits délivrés aux Restos sont les buts de cette activité.

Deux groupes participent à cette activité. Deux séances sont organisées chaque lundi, au Centre Jacques Prévert : une le matin, une l'après-midi.

Des travailleuses familiales de l'AAFP/CSF participent à l'encadrement de ces ateliers.

Le **JARDIN DE PROXIMITÉ** : l'activité jardin a démarré cette année.

Les familles ou personnes isolées, participent à une activité concrète et valorisante, tout en effectuant un travail d'équipe.

**L'ATELIER DÉCORATION** : une équipe composée de bénévoles et de bénéficiaires laisse libre cours à sa passion du dessin pour décorer les locaux.

L'atelier se déroule chaque mercredi après-midi.

**PARTENARIAT** : les Restos du cœur ne sont pas isolés. Des contacts suivis ont lieu avec la CAF, le SAST, la PAIO, le lycée Flora Tristan, la MRF de Maltot (14), les organismes de tutelle : ATMPO, MSA, UDAF, les associations (la Cimade, le Secours Populaire, le Lions Club, Enfance et partage et Solidar'Mômes).



**compédit beauregard**  
une autre vision de l'impression

**Optez pour un prestataire unique !**

21, Beauregard  
BP 39 - 61600 La Ferté-Macé  
Tél. : 02 33 37 25 71  
Fax : 02 33 37 25 71  
imprimerie@compedit-beauregard.fr

De la conception au routage, en passant par l'impression,  
**Compédit Beauregard** vous propose des solutions adaptées  
et créatives pour votre communication papier.



## ■ KARATÉ CLUB FERTOIS



»»» Le Karaté Club Fertois existe depuis plus de 20 ans.

La pratique de ce sport est ouverte aux enfants (à partir de sept ans environ) et aux adultes.

À travers cette activité, les karatékas découvrent la pratique de la compétition, dans le respect de soi et des autres, tout en développant des liens sociaux.

Le club participe, chaque année, aux différents stages et compétitions organisés par le comité départemental et la ligue. L'organisation de deux passages de grades permet de valider les progrès de chaque adhérent. Depuis plusieurs années, les sportifs obtiennent de bons résultats aux différentes compétitions et grades (deux ceintures noires en 2007). Plusieurs aides sont proposées aux familles, afin de permettre l'accessibilité à tous : Comité d'entreprise, Bon CAF, Cart@too, Coupons Sport.

Le club propose une diversité dans sa pratique sportive : création d'une section Karaté Contact en 2006, et d'une section de Body Karaté en 2007.

### POUR TOUS RENSEIGNEMENTS :

- ♦ Président M. Didier Demay : Tél. 02 33 37 96 46 ou 06 64 63 52 46
- ♦ Secrétaire : Tél. 02 33 37 42 07
- ♦ Professeur : Tél. 06 09 46 50 13

LE CLUB PROPOSE UNE DIVERSITÉ DANS SA PRATIQUE SPORTIVE :  
KARATÉ CONTACT (2006) ET BODY KARATÉ (2007)



## ASSOCIATION DES FAMILLES

1, chemin de Clouet - 61600 La Ferté-Macé

L'association des Familles qui regroupe 329 familles de LA FERTÉ-MACÉ mais aussi des environs, vous propose

### En 2008, l'Association organise ses 3 BOURSES :

Au printemps : BOURSE AUX VÊTEMENTS et ARTICLES DE PUÉRICULTURE

DÉPÔT : Vendredi 4 avril

VENTE : Samedi 5 et dimanche 6 avril

À l'automne : BOURSE AUX JOUETS et ARTICLES DE PUÉRICULTURE

DÉPÔT : 14 novembre

VENTE : 15 novembre

Le VESTIAIRE de l'Association est ouvert tous les JEUDIS de 14 h 30 à 17 h au 67, rue de la Victoire et propose à des prix modestes des vêtements d'occasion en bon état. Nous y acceptons aussi vos DONS de vêtements propres et en bon état. Sa PERMANENCE d'accueil pour le soutien familial et la défense des consommateurs a lieu les mardis de 14 h à 16 h et le jeudi de 10 h à 12 h, 1, chemin de Clouet (en face du parking de la Poste).

Une activité COUTURE - TRICOT est proposée le mardi de 14 h à 17 h, 1, rue Pasteur.

### ALPHABÉTISATION :

L'Association propose gratuitement, avec l'aide de bénévoles compétents, un soutien en français (lecture, écriture, démarches de la vie quotidienne, etc.) pour des adultes ne maîtrisant pas ou peu la langue française.

Renseignements : 02 33 30 16 96 - email : fertemace.assodesfamilles@wanadoo.fr

Adhésion 2008 : 8 €

## ABCD

Association  
Baobab  
Coopération  
Développement

La Gothière - 61600 Magny-le-Désert  
Tél. 02 33 37 14 98

OBJECTIF :  
AIDE ET SOUTIEN  
AU SÉNÉGAL

Domaine : Éducation,  
Santé, Développement.

### Activités en cours :

- 1 - Construction d'une salle de classe, achat de livres de classe à Dakar, pour cinq écoles.
  - 2 - Parrainages : 65 enfants ont été parrainés pendant l'année 2007-2008.
  - 3 - Scolarité et repas du midi, cotisation de 50 €/mois
- Soutien  
de trois dispensaires :  
dons de lunettes et achats  
de médicaments génériques  
sur place.

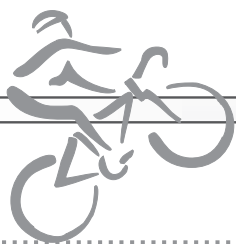
### PROJET 2009

Nous projetons de procéder à l'équipement d'une salle de classe : tables, bancs, armoire, carte, livres et de maintenir le soutien accordé aux dispensaires.

Les ressources de l'association proviennent du montant des adhésions et souscriptions, des fonds récoltés lors de manifestations et de subventions accordés par les conseils généraux et régionaux.

*L'Association tient à remercier  
toutes les personnes bénévoles  
qui participent aux différentes activités  
de l'Association des Familles.*





## CYCLOS DU PAYS FERTOIS

Les Cyclos du pays fertois organisent leur traditionnelle randonnée des forêts, le dimanche 5 octobre 2008.

### PROGRAMME :

Circuits Vélos fléchés : trois le matin, deux l'après-midi.

Randonnées pédestres.

Lieu de rassemblement : Le Rocher Broutin, à partir de 8h.

Restauration possible le midi sur réservation.

Cyclo du pays fertois  
Président Marcel Gahéry  
Tél : 02 33 37 77 54  
e-mail : pf.hamon@wanadoo.fr

## ■ ASSOCIATION LA FERTÉ-MACÉ / EBOLOWA

L'association LA FERTÉ-MACÉ / EBOLOWA, créée en 2004 dans un but humanitaire, est orientée dans un premier temps vers une aide matérielle auprès de l'école, regroupant 2 petits villages au sud du Cameroun, MVII et NKAN.

Nous concrétiserons une partie de nos projets en nous rendant sur place en fin d'année, ou début 2009.

Depuis cinq ans, nos principales actions consistent à réaliser chaque année une soirée camerounaise avec plats traditionnels et danses locales.

Cette soirée se déroule généralement en mars ou en avril.

Si vous souhaitez rejoindre notre association, vous pouvez contacter Christian Van Aerden au 02 33 38 17 96 ou Fanny Bertrand au 02 33 38 17 96.

Le 8 février 2009, l'association organise un déjeuner aux tripes à la camerounaise, salle Guy Rossolini.

Les gastronomes et connaisseurs fertois seront, sans aucun doute agréablement surpris.

## ■ INFOS PRATIQUES



## NOUVEAU

le réseau de transport  
CAP'Orne  
du Conseil Général  
améliore les services  
entre Bagnoles,  
La Ferté-Macé et Flers.  
6 allers/retours par jour,  
du lundi au vendredi.

Tarifs : 2 €/ticket ou  
1,5 € le voyage par carnet  
de 10 tickets.

Renseignements :  
**02 33 65 61 61**

Un service de portage de repas à domicile est à disposition des familles fertoises. Ce service, principalement adressé aux personnes âgées dépendantes, est accessible à toute personne qui en exprime la demande, auprès des organismes prestataires.

Sur la commune, deux organismes assurent le portage de repas à domicile.

Rapid'Plat, qui propose la livraison dès le lendemain de la commande et l'association Familles rurales de Couterne, qui assure le portage tous les jours de la semaine, avec des menus adaptés à chacun.

Pour bénéficier des services de l'association, il faut être adhérent.

## RENSEIGNEMENTS

### Rapid'plat

13 rue du château

Tél : 02 33 38 34 12

Livraison sur commande - Cuisine traditionnelle

- Plats à emporter

### Association des Familles rurales de Couterne

Mairie - 61410 Couterne

Tél : 02 33 30 88 34

Prix du plateau 8,90 euros, pour les repas du midi et du soir

Pour d'autres renseignements sur les aides en direction des personnes âgées.

### Centre Local d'Information et de Coordination Gériatologique du Bocage

15 rue Montgomery - 61700 Domfront

Tél : 02 33 37 15 95



## LES ASSOCIATIONS MULTI-ACTIVITÉS

Amicale fertoise		Pdt : M. Michel GOUSSIN	tél. : 02 33 30 05 07 B.P. 36, rue de Versailles
Amicale laïque		Pdt : M. Michel MARY	tél. : 02 33 37 26 01 La Brochardière
O.F.C.L.	Office fertois de la Culture et des Loisirs Centre culturel du Grand-Turc	Pdt : M. Michel MARY	tél. : 02 33 37 26 01 La Brochardière
U.I.A.	Université inter-âges	Pdt : M. Michel MARY	tél. : 02 33 37 26 01 La Brochardière

## SPORT ET ACTIVITÉS PHYSIQUES

Aéronautique	Association aéronautique d'Andaine	Pdte : Mme Chantal LEUDIERE	tél. 02 33 37 91 84
Arts martiaux	Judo-club fertois Karaté-club fertois Qwan Ki Do fertois	Pdt : M. Xavier AUBERT Pdt : M. Didier DEMAY Pdt : M. Valéry GAMBERT	tél. 02 33 30 46 99 tél. 02 33 37 96 46 tél. 02 33 14 08 61
Aqua-gym	U.I.A.		tél. 02 33 37 26 01
Basket-ball	Amicale fertoise	M. Bernard BARBE	tél. 02 33 37 14 23
Course à pied	Jogging d'Andaine	Pdt : M. Philippe LEDUEY	tél. 02 33 30 46 40
Cyclisme	Vélo-club de La Ferté-Macé Cyclos du Pays fertois Entente cycliste fertoise	Pdt : M. Gérard BLANCHARD Pdt : M. Marcel GAHERY Pdt : M. Michel LANDAIS	tél. 02 33 37 05 96 tél. 02 33 37 77 54 tél. 02 33 37 09 82
Équitation	Poney-club de La Péleras (O.F.C.L.) Cavalramée	Pdt : M. Ludovic RONDEAU	tél. 02 33 38 29 83 tél. 02 33 66 00 31
Escalade	Le GR. ES. d'Andaine	M. Christophe ALBOUY	tél. 02 33 37 02 17
Football	Jeunesse fertoise – Bagnoles Football loisir fertois	Pdt : M. Philippe SUCHET Pdt : M. Didier MEZIERE	tél. 02 33 37 15 44 tél. 02 33 37 02 16
Gymnastique	Gymnastique sportive (Amicale fertoise) Sport pour tous (Amicale fertoise) Gymnastique et gymnastique aquatique U.I.A. gymnastique d'entretien, gymnastique douce Retraite sportive (Amicale fertoise)	Mme Marie-Pierre GARNIER  Pdte : Mme DUFOUR  Pdte : Mme Odette GAUQUELIN	tél. 02 33 30 07 32 tél. 02 33 30 07 32 tél. 02 33 37 70 70 tél. 02 33 37 26 01 tél. 02 33 37 15 36
Handball	Amicale fertoise	M. Mickaël POUTEAU	tél. 02 33 30 15 53
Moto	Macadam Bike	Pdte : Mme Christelle MOREL	tél. 02 33 37 17 50
Randonnée	U.I.A.		tél. 02 33 37 26 01
Swin-golf	Swin fertois	Pdte : Mme Annie GOUTTE	tél. 02 33 37 07 54
Tennis	O.F.C.L.		tél. 02 33 37 52 82
Tennis de table	Amicale laïque	M. COQUEREAU	tél. 02 33 37 34 46
Tir à l'arc	Amicale fertoise	M. RAVIART	tél. 02 33 37 17 76
Volley-ball	Club sportif Ferté-Macé	Pdt : M. Patrick LAMOTHE	tél. 02 33 37 02 18

## CULTURE ET LOISIRS

Arts plastiques	Poterie, dessin... O.F.C.L. Dessin – peinture U.I.A.		tél. 02 33 37 52 82 tél. 02 33 37 26 01
Chant choral	Chorale Oléna, O.F.C.L. Chorale "Si on chantait" Amicale laïque Chorale U.I.A.		tél. 02 33 37 52 82 tél. 02 33 37 26 01 tél. 02 33 37 26 01
Cinéma	Ciné-Ferté O.F.C.L.		tél. 02 33 37 52 81
Conférences	U.I.A.		tél. 02 33 37 26 01
Couture	U.I.A.		tél. 02 33 37 26 01
Cuisine	U.I.A.		tél. 02 33 37 26 01
Danse	École de danse modern-jazz O.F.C.L. Danse folklorique U.I.A.		tél. 02 33 37 52 82 tél. 02 33 37 26 01
Informatique	U.I.A.		tél. 02 33 37 26 01
Langues étrangères	U.I.A.		tél. 02 33 37 26 01
Modélisme	Club hydromodéliste fertois Modélisme Amicale laïque	M. Thierry RAUCOULE M. DUFOSSE	tél. 02 33 37 09 46 tél. 02 33 30 08 80
Musique	Cours de musique O.F.C.L. Les Musiciens en herbe	Pdte : Mme Lydia LEROUX	tél. 02 33 37 52 82 tél. 02 33 37 29 85
Nature	P.A.R.A.D.E. Les Croqueurs de pommes du bocage normand Les Jardins ouvriers A.A.P.P.M.A. La Fertoise (pêche)	Pdt : M. Loïc ROGER Pdte : Mme Madeleine CORBENOIS Pdt : M. Roger BEUNARDEAU Pdt : M. Eric LEBORGNE	tél. 02 33 30 87 38 tél. 06 76 79 04 33 tél. 06 24 83 94 81 tél. 02 33 28 80 10
Patrimoine-traditions	Sauvegarde du patrimoine culturel fertois Histoire locale, généalogie, U.I.A. Concours d'animaux de viande Confrérie "La Tripière fertoise" Comice agricole cantonal	Pdt : M. Daniel MIETTE  Pdt : M. Roger FOUCHER Pdt : M. Roger LAUGANT Pdt : M. Jean-Marc GUILLOCHIN	tél. 02 33 37 26 01 tél. 02 33 37 00 75 tél. 02 33 37 22 10 tél. 02 33 38 60 73
Philatélie	Amicale philatélique fertoise	Pdt : M. Michel ARMAND	tél. 02 33 37 47 45
Scrabble	U.I.A.		tél. 02 33 37 26 01
Théâtre	Amicale fertoise, troupe de théâtre	M. Jean-Louis AUBERT	tél. 02 33 37 29 76

# associations sportives, de loisirs et de culture à La Ferté-Macé

	E.S.C.A.L.E. (Espace Sports Culture Activités Loisirs Échanges)	Pdt : M. Henri FOUBERT	tél. : 02 33 30 44 40
<b>Mouvements de jeunes</b>	Scouts de France	M. Samuel BLONDEL	tél. 02 33 30 81 77
	M.R.J.C.	Mme Marion VANNIER	tél. 02 33 38 43 93
	Clubs Perlin-Fripounet-Triolo	Mme Pascale VESNIERE	tél. 02 33 38 43 93
	Le Plein air fertois	Pdt : M. Michel GOUSSIN	tél. 02 33 30 05 07
<b>Centre aéré</b>	F.C.P.E. enseignement primaire	Pdt : M. Loïc VAVASSEUR	tél. 02 33 37 63 54
<b>Parents d'élèves</b>	F.C.P.E. enseignement secondaire	Pdte : Mme Marie-Luce LAMOTHE	tél. 02 33 37 02 18
	A.P.E.L. école Bernadette-Ange Gardien	Pdte : Mme Myriam MOULIN	tél. 02 33 38 93 71
	A.P.E.L. école Sainte-Marie	Pdt : M. Damien TURCANT	tél. 02 33 37 33 85
	A.P.E.L. collège Notre-Dame	Pdte : Mme Christine COLLADO	tél. 02 33 37 69 99
	A.I.P.E. enseignement secondaire	Pdt : M. Yann MOY	tél. 02 33 38 02 96
	A.P.E.I. enseignement primaire	Pdte : Mme Catherine SEIVE	tél. 02 33 30 18 56

JEUNES

## JUMELAGES

La Ferté-Macé — Neustadt	Pdte : Mme Catherine CHEVALIER	tél. 02 33 38 23 00
La Ferté-Macé — Ludlow	Pdt : M. Yvon JESTIN	tél. 02 33 37 17 92

<b>Coopération</b>	Coopération La Ferté-Macé / Savoigne (Sénégal)	Pdt : M. Olivier CHATEL	tél. 02 33 37 43 47
<b>Action Humanitaire</b>	Baobab	Pdte : Mme Marguerite BRETEAU	tél. 02 33 37 14 98
	Association franco-camerounaise La Ferté-Macé - Ebolowa	Pdt : M. Christian VAN AERDEN	
	Artisans du Monde	Pdt : M. Philippe RALU	tél. 02 33 38 04 10
	Solidar'Mômes	Pdt : M. Benoît RICHARD	tél. 02 33 37 21 18
	Richelieu International	Pdt : M. Philippe BOMPAIS	tél. 02 33 38 76 42
	Lions Club	Pdt : M. Alain PILLAERT	
<b>Aide sociale</b>	Association intermédiaire Phénix	Pdte : Mme Aline LEFEVRE	tél. 02 33 38 05 75
	Association des familles	Pdt : M. Michel VERON	tél. 02 33 37 04 72
	INFREP (Institut national de formation et de recherche sur l'éducation permanente)	Pdt : M. Luc BENOIST	tél. 02 33 64 25 99
	Secours catholique	Pdt : M. Daniel AUMONT	tél. 02 33 30 79 79
	Secours populaire	Sec : Mme Marie-Odile MACHARD	tél. 02 33 37 89 95
	Les Restos du cœur	Pdte : Mme Étiennette BIROT	tél. 02 33 37 25 71
	U.N.A. Bocage Ornaïs (anciennement ASSAD)	Pdt : M. Philippe LE PETIT	tél. 02 33 37 22 75
	Aide à Domicile de l'Orne - AAFP/CSF	Pdt : M. Michel MARY	tél. 02 33 37 26 01
	Enfance et Partage, Aide à l'enfance en détresse	Mme BUGAUT	tél. 08 71 56 11 10
<b>Santé, lutte contre la maladie</b>	Forum Associatif fertois	Pdt : M. Patrick FOURNIER	tél. 06 81 56 42 17
	Croix-Rouge française	Pdte : Mme Gisèle HEDOU	tél. 02 33 37 21 80
	Aloïs Pays d'Andaine	Pdt : M. Jean-Jacques FRANCESCONI	tél. 02 33 37 00 68
	F.N.A.T.H.	Pdt : M. Robert MONNIER	tél. 02 33 37 10 51
	Alcool Assistance La Croix d'Or	Pdt : M. Pierre GAILLARD	tél. 02 33 37 44 57
	Ligue contre la violence routière	Pdte : Mme Nathalie LUSSEAU	tél. 02 33 36 88 91
	Prévention routière	Pdt : M. de GOUVION-SAINT-CYR	tél. 02 33 26 39 85
	Drog'aide 61	Pdt : M. Pierre CHANTREL	tél. 02 33 32 00 11
	Association des donneurs de sang bénévoles	Pdte : Mme Thérèse CHARTON	tél. 02 33 37 30 10
	V.M.E.H. (Visite de malades dans les établissements Hospitaliers et Maisons de Retraite)	Pdte : Mme Monique RAOULT	tél. 02 33 32 31 17
	"Sauvons l'hôpital"	Co-Pdt : M. Jean-Luc DELAHAIE Co-Pdt : M. Rémy JARRY	tél. 02 33 30 01 15

SOLIDARITE

## RETRAITÉS

L'âge d'or du Pays Fertois	Pdt : M. Jean BERTHELOT	tél. 02 33 38 16 49
Union nationale des retraités	Pdt : M. Georges LEBLANC	tél. 02 33 37 20 29
Association des amis des personnes âgées	Pdt : M. Philippe AUFFRET	tél. 02 33 38 02 45

## ANCIENS COMBATTANTS

Union nationale des anciens combattants	Pdt : M. Francis RAVOIRE	tél. 02 33 38 28 23
Association des anciens A.F.N. - F.N.A.C.A.	Pdt : M. Michel GOUALIER	tél. 02 33 37 36 01
Anciens combattants et prisonniers de guerre	Pdt : M. Roger NICOLAS	tél. 02 33 37 45 10
Association des victimes et rescapés des camps nazis	Pdt : M. Lucien GRAINDORGE	tél. 02 33 37 00 32
Association nationale des anciens d'Indochine	Pdt : M. Clément DALLANÇON	tél. 02 33 37 69 16
Le Souvenir Français	Pdte : Mme Jeanne PASSAYS	tél. 02 33 37 13 74

## AUTRES

Amicale des sapeurs-pompiers	Pdt : M. Dominique PREVERT	
Office de tourisme du Pays Fertois, d'Andaine et du Houlmé	Pdt : M. Roger GALLIER	tél. 02 33 37 10 97
Le pays Fertois solidaire et vivant	Pdt : M. François DURAND	tél. 02 33 14 03 06
Amicale des chasseurs de La Ferté-Macé	Pdt : M. André MARINIER	tél. 06 45 16 94 65



# CENTRE HOSPITALIER INTERCOMMUNAL DES ANDAINES

C O N S U L T A T I O N S E X T E R N E S					
		Site de LA FERTÉ-MACÉ secrétariat : 02 33 30 50 21		Site de DOMFRONT secrétariat : 02 33 30 57 14	
LUNDI	Matin	Spécialités	Praticiens	Spécialités	Praticiens
	Après-midi	OTHO-RHINO-LARYNGOLOGIE	DR GOMBERT SAMMOUR	OTHO-RHINO-LARYNGOLOGIE	DR GOMBERT SAMMOUR
MARDI	Matin	GASTRO ENTEROLOGIE	DR NGO	CONSULTATION MÉMOIRE	DR QUESTE + 1 neuropsychologue
	Après-midi	CHIRURGIE ORTHOPÉDIQUE	DR PAGES	CONSULTATION MÉMOIRE	DR QUESTE + 1 neuropsychologue
MERCREDI	Matin	PNEUMOLOGIE	DR GILLON		
	Après-midi	RHUMATOLOGIE	DR JOUAN		
JEUDI	Matin	CHIRURGIE UROLOGIQUE	DR TAHAN		
	Après-midi	CARDIOLOGIE	DR THIRION	CONSULTATION MÉMOIRE	DR QUESTE + 1 neuropsychologue
VENDREDI	Matin	OTHO-RHINO-LARYNGOLOGIE	DR GOMBERT SAMMOUR	CONSULTATION MÉMOIRE	DR QUESTE + 1 neuropsychologue
	Après-midi	CHIRURGIE DIGESTIVE	DR ANDRIAMANALLJAONA	OTHO-RHINO-LARYNGOLOGIE	DR GOMBERT SAMMOUR
CENTRE PÉRINATAL DE PROXIMITÉ					
		secrétariat (sauf le lundi) : 02 33 30 50 32			
		OBSTÉTRIQUE - GYNÉCOLOGIE - SENOLOGIE EXPLORATIONS URODYNAMIQUES PLANNING FAMILIAL	GYNÉCOLOGUE		
		SOINS AUX NOUVEAU-NÉS	AIDE SOIGNANTE		
		Prise de rendez-vous : 02 33 62 61 41 > Fiers			
		NÉONATOLOGIE	PÉDIATRE		
		Prise de rendez-vous : 02 33 30 50 50 > Poste 6061		Prise de rendez-vous : 02 33 30 50 50 > Poste 6061	
		CONSULTATIONS - MONITORING - PRÉPARATION ACCOCHEMENT - REEDUCATION PERINEALE	SAGE FEMME	CONSULTATIONS - MONITORING PRÉPARATION A L'ACCOUCHEMENT	SAGE FEMME

## CONSULTATIONS CENTRE MÉDICO-PSYCHOLOGIQUE ADULTES (C.P.O. ALENÇON)

Permanence infirmière		DU LUNDI AU VENDREDI DE 10H À 16H	02 33 37 31 51
Consultations PSYCHIATRES : DR NAVEAU – DR RANVOIZE – DR BOUNEGTA		SUR RENDEZ-VOUS	02 33 37 31 51 – 02 33 80 71 84
Consultations PSYCHOLOGUES : DR LANGER – DR MONDEHARD		SUR RENDEZ-VOUS	02 33 37 31 51



61600 MAGNY-LE-DESERT



Votre projet mérite notre engagement!



Des agences proches de vous et de vos préoccupations.

Que vous vendiez ou bien ou que vous soyez acheteur, nos équipes de professionnels se feront un plaisir de vous accueillir et de vous conseiller.

Nous sommes à votre écoute afin de vous apporter un conseil personnalisé.

Notre objectif est de s'engager à vos côtés pour vous accompagner dans vos projets.



**Votre projet, mérite notre engagement !**

**Dans le Calvados:**

**AGENCE DE BRETTEVILLE**

3 Place de la mairie

14 880 BRETTEVILLE SUR LAIZE  
TEL : 02 31 50 3000

Email: [apocentr@ville.fr](mailto:apocentr@ville.fr)



**Dans l'Orme :**

AGENCE DE LA FERTE MAGE

13 Rue d'Hautville

61 609 LA FERTE MACÉ

**TEL : 02.33.140.160**

Email: [ajp@celteknologie.com](mailto:ajp@celteknologie.com) [ajp@celteknologie.com](mailto:ajp@celteknologie.com)



## AGENCE DE PUTANGES

3 Place de l'Hôtel de ville

61 210 PUTANQUES PONT ECREPIN

**TEL : 02.33.12.52.12**

Email: [spencecutler@fieldarmortiller.fr](mailto:spencecutler@fieldarmortiller.fr)



**TOUTES ANNONCES SUR : [www.jetdimmobilier.com](http://www.jetdimmobilier.com)**